

# EMSALÖBLADET juni 2015



## Från lotsstationen till Lovisa med J.L.Runeberg

De flesta har hört talas om henne, men alla har inte ännu åkt med m/s J.L.Runeberg. Nu blir det lätt att göra en dagsutfärd från Emsalö till Lovisa med henne.

Torsdagen den 9 juli kl. 12 väntas hon anlöpa Lotsstationens brygga på Varlax för att ta Byarådets medlemmar och gäster på en heldagstur till Lovisa. Tillbaka på samma plats är vi kl. 21, men för dem som har bråttom tillbaka ordnas busstransport från Lovisa till Emsalö.

För 75 år sedan gick s/s Lovisa varje dag mellan Helsingfors och Lovisa, och på vägen anlöptes Varlax brygga. Kapten Blomberg blåste i ångvisslan när båten rundade Hamnholmen. Redan 1907 hade den båten gått in till Edesviken, men då anlöpte man Haxalö.

I dag är s/s Lovisa och de allra flesta av de andra skärgårdsbåtarna borta. Men J.L.Runeberg, som byggdes 1912 på Sandvikens Skeppsdocka i Helsingfors, finns kvar. Hon är kulturmärkt och får inte säljas till utlandet. Under torsdagarna i juli kan man se henne glida förbi Varlaxudden vid 12-tiden på väg österut till Pellinge, Kabböle och Lovisa och på kvällen tillbaka västerut mot Helsingfors. Övriga dagar går hon mellan Helsingfors och Borgå, under veckosluten via Pörtö.

THURE MALMBERG



Utgivare: Föreningen Emsalö Byaråd r.f Redaktion: Leif Pietilä,  
Bebbe Nyberg Layout: Mi Helaskoski

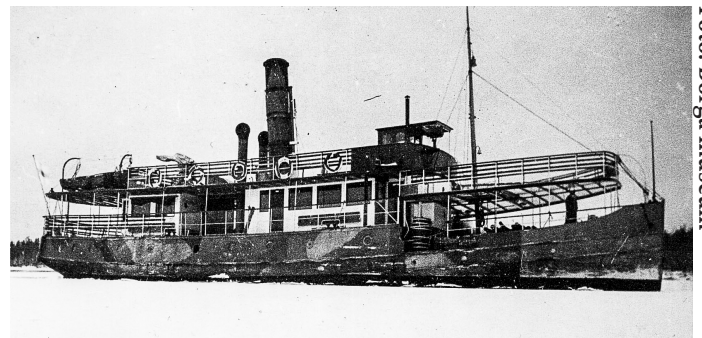


Foto: Borgå museum

*Om hon såg sliten ut i sin krigstida kamouflagemålning är hon desto snyggare nu med vitmålat skrov och två master. Mycket har förändrats ombord under de 103 år hon gått i trafik. De senaste trettio åren har inneburit årliga förbättringar med maskinbyten, nya däck och moderniserad teknik. Kolskyfflarna hörs inte längre rassla mot durken och manövreringen görs med joystick.*

### Info om utfärden till Lovisa

Kom med för att uppleva en svunnen epok när skärgårdsbåten var den naturliga (och vanligtvis enda) vägen till skärgården!

Bindande anmälningar senast den 21 juni till Hasse Öhberg 0500-469697 eller hans.ohberg@kolumbus.fi. Resans pris är 50€ Emsalö-Lovisa-Emsalö. Stående bord och bussfärd tillbaka ingår i priset. Inte att förglömma; J.L.Runeberg har fullständiga rättigheter. Barn mellan 7-16 år 25 €. Betalning på Emsalö Byaråds konto FI 614050 1020 0404 49 senast 21.6 eller kontant till Hasse Öhberg vid starten.

Start från Emsalö lotsstation kl. 12. I Lovisa är båten framme ca. 15:50 och returen är kl 17:30. Så litet tid finns det i Lovisa för att se Sjöfartsmuséet eller för sightseeing. Retur kl 17:30 till Emsalö lotsstation med beställd buss, som Byarådet ordnar. Men de som vill kan också fara tillbaka med J.L.Runeberg varvid båten går via lotsstationen. Parkering på Emsalö ordnas vid lotsstationen.

Det är viktigt att vi får bindande anmälningar. Vi måste också veta om ni tar returen med båten, beräknad ankomsttid till lotsstationen ca. 21:15, eller om ni väljer buss, som startar från Lovisa 17:30 när J.L.Runeberg anträder återfärden. Mera information kommer upp på [www.emsalo.fi](http://www.emsalo.fi).

# Emsalös nya hemsida

Emsalö fick en ny hemsida i februari detta år, [www.emsalo.fi](http://www.emsalo.fi). Den ingår i portalen Östra Nylands Byar rf, se [www.itukylat.fi](http://www.itukylat.fi).

Hemsidan är lättare att underhålla än den förra, men för att den ska vara helt tvåspråkig behövs allting översättas på skilda sidor. Därtill är skrivstilar begränsat och t.ex. tabeller kan inte användas då det är meningen att sidorna är skalbara för att fungera i smarttelefoner.

Det nya med sidan är en rätt omfattande historik över Emsalö som också täcker nutid. Historiken är översatt till finska – hittills har den funnits bara på svenska i Emsalöböckerna. Historiken kunde dock utvidgas speciellt rörande andra världskriget. Byrådet uppmanar historiekännare att komma med bidrag. Annat material som skulle behövas är fotografier, både gamla och nya, så att ett intressant galleri kunde skapas.

En idé med Emsalös hemsida är att koncentrera i den flera nyttiga länkar så att man inte behöver söka dem på olika ställen. Dessa finns samlade i sista fliken – kontakter. Där finns nu t.ex radarbild över regnmolnen (Hesinki testbed), vädret i Borgå och situationen på Emsalö lotsstation. Vi tar gärna emot förslag till andra nyttiga länkar rörande Emsalö.



Uppdateringen sköts i Byrådets regi, i detta nu närmast av ordförande och viceordförande. Förslag till innehåll mm. samt text- och fotografibidrag kan lämpligast göras per e-post, se kontakter i hemsidan.

BEBBE NYBERG

## Borgå tar över stomrör och reningsverk

**På vattenandelslagets årsmöte 6.5.2015 informerades om planerna om hur Borgå skulle överta andelslagets affärsverksamhet. Planen har ingående behandlats mellan andelslagets ordförande, Borgå stad och Borgå vatten.**

Planen är att Borgå grundar ett aktiebolag som ansvarar för vatten- och avloppsvattenservicen till anslutarna och sålunda tryggar vattentjänsternas kontinuitet i skärgården. Bolaget tar över stomledningarna och reningsverk och alla lån och får aktiekapital av Borgå stad. Alternativet är att staden sätter andelslaget i konkurs varefter något annat privat bolag tar över och kan ensidigt höja anslutnings- och brukskostnader.

För att Borgå ska få tillbaka en del av de pengar de har gett ut för att betala av banklånen vill staden att de som har anslutit sig till vattenandelslaget före 1.6.2011 ska betala en tilläggsanslutningsavgift till det nya bolaget på 1.000 € för en vattenanslutning och 1.000 € för en avloppsvattenanslutning, dvs. 2.000 € för båda. De gamla anslutningarna har kantänka varit för billiga.

Mötesdeltagarna var inte odelat förtjusta i att behöva betala extra för det annars också mycket dyra vatten- och avloppstjänsterna. Och rättvisaspekterna diskuterades också. Men många uttalade resignerat, att måhända det ändå var bäst så för att slippa problemet.

De två egentliga problemen med vattenandelslaget är att antalet anslutna hushåll är mycket mindre än vad som borde ansluta sig enligt lagen om vattentjänster och att andelslaget tvingats till att investera dyrt i reningen av avloppsvattnet för att möta myndigheternas krav. På mötet kom det klart fram att det

## Service linjen Passeli kan utnyttjas på Emsalö

Borgå har en service linje med småbussar för anropstrafik dvs. man måste beställa körning. På måndagar trafikerar linjen Emsalö ca kl 9 från överenskommen adress upp till Borgå tur och retur kl 12 från Borgå torg. Resan betalas som engångsavgift enligt busstaxa eller med resekort och vem som helst utnyttja servicen. Senast föregående dag ska man komma överens med chauffören till vilken adress han ska komma. I praktiken ska man beställa på fredagen före kl .15 om följande måndags körning. Det är också möjligt att på måndag morgon komma med Passeli-bussen från Borgå till Emsalö.

Bussen kör till och från Borgå torg men man kan komma överens om annan adress i Borgå. Beställningar tel. 040 4838 838. Se vidare [www.porvoo.fi](http://www.porvoo.fi) och service linjen Passeli.

är Borgå stad som är huvudskyldig till dessa problem. Staden har inte gjort någonting för att få hushållen att ansluta sig så som lagen bestämmer och vattenandelslaget har nekats till att bygga ledningsnät till Hermansö reningsverk, vilket skulle ha fordrat

mycket mindre investeringar. Stadens representant på mötet menade, att med det nya bolaget kan anslutningstvänet efterlevas effektivare.

Sedan hör det till planerna att Anl Borgå Skärgårds Vattentjänstverk fortsätter som ett andelslag för att sköta det ledningsnät som inte ingår i stornätet. I annat fall blir detta nät, som är mycket omfattande på t.ex. Emsalö, helt utan service varvid varje ledningsdelägare

sinsemellan ska sköta reparation och service. Det anses som bättre att andelslaget ordnar denna service.

På årsmötet blev detta dock ganska oklart men det ska väl klarna upp senast på det extra andelsmöte som är sammankallat till den 3.6.2015. Målsättningen är där att besluta om överlåtelse av affärsverksamheten och att ändra stadgarna till att passa andelslagets nya verksamhet.

BEBBE NYBERG

## Borgå Skärgårds Vattentjänstverk fortsätter som ett andelslag.



FOTO: LEIF PIETILÄ

## Kim Colliander in memoriam 2.4.1935–1.2.2015

En välbesökt minnesstund hölls på Midgård 7.2.2015 för att fira **Kims liv och hedra hans minne**. Biologen, lektorn och seglaren har lämnat oss. Han gick sin egen väg och hade sina egna åsikter - han och prästerskapet hade mycket lite gemensamt. Därför kändes det naturligt att hedra hans minne här på Midgård. Ödet ville att Emsalö skulle komma att spela en stor roll i hans liv. Även om någon lokal förmåga kallade honom bara sommargäst.

**Kim föddes och levde sina första levnadsår i Viborg, på Re-polagatan.** Sedan blev det Helsingfors, krig och örlog – och tid som krigsbarn i Sverige. Där lärde sig Kim att segla på en långfärdsbåt.

**Efter hemkomsten firades bl.a. en jul på Björkbacka lantbruk som Kims far skötte efter sin hemförlovnin g 1944 på hösten.**

Gårdens manfolk hade stupat. Den vägen ledde till Emsalö, närmare bestämt hos Fedi och Berta Michelsson i Orrby. Det blev kanoter, fartygshalvmodeller och höäng på Matsas, hästen Paavo, fiskefärder med Tor och Ivar Johansson, konsertresor med sångföreningen i Harald Johanssons båt. Kim beundrade Soluddstvillingarnas parrodd.

**I början av 50-talet blev det att bygga "Gnabbas", huset vid Pelkviksvägen.** Kim och broder

Lars grävde grunden, mycket med hjälp av klorit. Huset byggdes under ledning av Arvid Eklund och Pelle Juslins svärfar Bernhard Blomfeldt. Lars for till England, Kim studerade och skötte sin hälsa, för han hade under sin militärtid ådragit sig svåra krämpor som Tilkka inte klarade av och som till sist ledde till minnesstunden på Midgård.

Under studietiden var det kappsegling som gällde. Så även under lärartiden. Olav Ulfves, granne från Tavaststjärnagatan, var redare och skeppare först på C-båt, sedan på Drake –

men när tid fanns var det Gnabbas som gällde. Flickorna - ja det var flera, men ingen av dem torde ha fyllt måttet – ingen var som mor Stella och sålunda förblev han ungarl. Däremot kom han att uppfostra hundratals barn, först på Borgå Lyceum och Norsen – normallyceum i Helsingfors. Hans lärarkalender omfattade ca. 30 år.

**Antalet barn som lärt sig biologi av Kim är imponerande.** Lärarkretsen ledde till rektorskap i en skola som han också byggde i Mattby. Under denna tid startade han också musikskolan i Esbo och var aktiv i NSU (Nylands Svenska Ungdomsförening). Efter Kims fars död flyttade mamma Stella på heltid till Gnabbas och Kim beslöt att göra henne sällskap. Sedan skötte han henne till hennes frånfalle. Hatten av för den prestationen som han skötte trots egna hälsoproblem. Sedan tog Dan Colliander hand om Kim då han inte själv klarade sig mera.

Han gick sin egen väg och hade sina egna åsikter.

**I något skede, efter att Borgå landskommun och staden sammanslagits, var han med om att bilda Emsalö Byaråd för att Emsalö inte skulle bli överkört.** Ätminstone påverkade Byarådet vägnamnen. Och Byarådet torde ha uppgifter även i dag. Kim fungerade som Byarådets första ordförande i flera år och blev sedan vald till hedersordförande och deltog aktivt i Byarådets verksamhet. På Emsalö, och på olika möten an

gående Emsalö (vattenandelslaget t.ex.) företrädde han förnuftsens röst i flera frågor.

**Ett strävsamt liv är slutfört.** Många minnen finns – jular i Uppsala och Florida, en motorbåtsfärd till Sandhamn med "Santa Ragata", och jungfrufärden med "Madra Uisce" till Kumlinge Kalskär, - David Rockefeller's 70-årsdag på Kalskär – för att nämna några!

LARS COLLIANDER

# Äventyr på skolvägen 1951

*“Skolvägen från Hamnkil till Bengtsby var sju och en halv kilometer. Höst och vår med cykel, vintertid med sparkstötting eller skidor, vilket tog sin rundliga tid. Skidresor till Lappland skulle ingen få mig att slänga pengar på. Numera, med en rollator som stöd i livet, har den sortens friluftsliv mist sin aktualitet.*

*Trafiken på skolvägen var gles; fotgängare, andra cyklistar, hästar och kärror. Ibland någon sällsynt traktor. Vägen var sand, berg och grus. Cykelpåren löpte där det passade sig bäst och var ofta kantade av gräs. Två cyklistar kunde ofta blockera hela vägbanan och cykla i bredd. Praktiskt, om man försökte sjunga i stämmor.*

*De sista kilometrarna före Varlax brygga var jag helt ensam och höll mig till det högra cykelpåret. Någoting tutade – en båt naturligtvis, tänkte jag, skärgårdsbarn som jag var, och vände mig om och hjärtat stannade! Bakom mig på den smala vägen körde en svart BIL! I full panik styrde jag cykeln rätt ut i skogen utan att stiga av. Bilen fortsatte och någon vinkade till mig. Jag väntade en god stund innan jag vågade mig upp på vägen igen. Monstret kunde ju komma tillbaka.*

*Jag klarade mig förbi Varlax brygga och in på vår egen väg förbi Edesvik utan fler bilar den gången. Till saken hör att det vi kallade “stan” var Helsingfors med båttrafiken från Varlax brygga till Kolerabassängen. Båtarna, Lovisa, Pörtö och Pellinge m.fl. tog oss till stan på ett par timmar och tillbaka på eftermiddagen.*

*Bilar skulle finnas i Helsingfors, inte på Emsalö! I stan hörde bilar och spårsvagnar till. Borgå var i min barndom ett ställe där jag blivit född, dit jag följande gång kom som tioåring för att gå till skoltandläkaren. För att komma till Borgå cyklade jag först tio kilometer från Hamnkil till Orrby, sedan övernattade jag hos min moster på Mattsas. Så fortsatte resan med Harry Hamströms motorbåt Kaja följande dag från Orrby brygga till Borgå. Samma färd hem igen följande dag.*

*Undra på att Borgå aldrig blev “min” stad. Med våra Helsingforsbåtar hade vi klarat av färden utan någon övernattning och nästan från dörr till dörr. Sjuttio år senare har jag haft körkort och bil över femtio år, upplevt många färjor och slutligen bron till vårt öland. En utveckling mest på gott trots allt.”*

EBBA JAKOBSSON

## Emsalövägen smal och farlig

Kör aktsamt, speciellt när cyklistar är på vägen.  
De måste utnyttja körbanan!

# Dramatisk läkarinsats

**I boken Fru Astenii Vårdshus av Gunnar Mårtensson citeras ett referat i Borgå Tidning av den 16 mars 1839 om en dramatisk händelse som inträffat på Emsalö:**

*“Borgå sockens skärgård.*

*Skogvakten Johan Michelsons på Rörvik fiskeläge i Warlaks by hustru blef den 22 sistl. Febr. så illa stängad af en ox, att hela magen från ena höften till den andra uppfläcktes och inelfoorna rubbades. Mannen hade nog besinning att på 2 1/4 mil begifva sig till staden, för att söka hjälp, som äfven erhöles av Stadsläkaren M. Calonius, hvilken genast begaf sig till den sjuka. Han fastsydde det öppnade stället och skötte patienten så att man numera efter trenne veckors förlopp anser henne utom all fara. Härvid torde det inte vara mindre förvånande att en läkare, som redan hunnit sina 62 år, verkställt den lyckliga kuren, som att en qvinna om 51 års ålder kunnat uthärda ett så beskaffat sår. Hon befinner sig för närvarande i Borgå dit hon blifvit släpad af mannens enda dragare – oxen och der hon nu skötes af man och barn. I anseende till den redlighet och ordentlighet, som detta fattiga Est-folk städe ådagalagt, är det för alla, som med dessa människors kommit i någon beröring, en lika kär skyldighet att betyga Hr Stads-läkaren Calonius en uppriktig tacksägelse, som det för den lidandes barn och barnabarn är en ljuf tröst att nedkalla himlens välsignelse öfver den, som återgifvit dem deras moder och mormoder.”*

BERTEL ROSENSTRÖM



## Emsalö på webben

### Fornminnen

– Gå till adressen: [kulttuuriymparisto.nba.fi](http://kulttuuriymparisto.nba.fi) (OBS: skriv INTE [www](http://www). före adressen.)

– Gå till fältet “Valitse kunta” och välj “Porvoo” i förteckningen.

– Kryssa för t.ex. “Muinaisjäänn. hankerekisteri”.

– Klicka på “hae”.

Då öppnas en lista alla fornlämningsobjekt i Borgå. Titta gärna t.ex. på “Risskärin hylky”.

### Naturaområden

– Gå till adressen [www.miljo.fi](http://www.miljo.fi)

– Välj Natur > Skyddsområden > Natura 2000-områden

– Gå till rullgardinsmenyn och välj “Nylands NTM-central”

– Klicka på “Borgå” i förteckningen

Snabbast hittar du materialet genom att Googla på sökorden “mossarna på emsalö”.