

2023

EMSALÖ

En bobarhetsanalys

BOBARHET – en metod med vilken man med öbors hjälp beskriver en ö utifrån sju olika perspektiv för att förstå om ön är ett hållbart samhälle, konkret, lokalt.

Metoden utvecklades våren 2020 på den åländska ön Kökar med hjälp av kommunfullmäktiges ordförande, en studerande, ett EU-projekt och 130 öbor – nästan halva öns befolkning. Med stöd av Tonino Picula, ledamot av Europeiska Parlamentet och i samarbete med Skärgårdsinstitutet vid Åbo Akademi fick metoden en allmänt användbar form och en handbok på svenska, finska och engelska, som man hittar på abo.fi/bobarhet.

Team Christian Pleijel, Cecilia Lundberg & Pia Prost (2022) med hjälp av många öbor och öexperter runt om i Europa har vidareutvecklat bobarhetsmodellen till sin nuvarande form.



Metoden bobarhet är licensierad under Creative Commons vilket innebär att det är tillåtet att använda, sprida och arbeta med metoden på villkor att man anger att den ägs av Skärgårdsinstitutet vid Åbo Akademi och att man inte utan tillstånd använder metoden för att tjäna pengar.

INNEHÅLL

FÖRORD	4
OMRÅDE 1: PLATSENS IDENTITET	6
OMRÅDE 2: EKOSYSTEM	13
OMRÅDE 3: FÄRSKVATTEN	16
OMRÅDE 4: ENERGI	18
OMRÅDE 5: LOKAL EKONOMI	22
OMRÅDE 6: OFFENTLIG SERVICE	25
OMRÅDE 7: VÄLMÅENDE MÄNNISKOR	28
SAMMANDRAG	32
SLUTORD	34
KÄLLOR	36

FÖRORD

Tillsammans med våra grannöar Pellinge och Vessö har vi deltagit i Bobarhetsprojektet, som började på ön Kökar i Åland. Projektet på Emsalö startade våren 2023, men kom igång ordentligt först mot slutet av hösten och pågick ända till februari 2024.

Med stöd från många öbor, Åbo Akademi, Borgå stad och Posintra har vi undersökt ön utifrån sju olika delområden enligt Bobarhetsprogrammet. Områdena har delats in i 45 indikatorer som har använts för att bedöma öns bobarhet ur olika synvinklar såsom identitet, ekosystem, vatten, energi, kommunala tjänster, lokal ekonomi och befolkningens välmående.

Resultaten från analysen är riktgivande och baseras på medborgarforskning, statistik och arbetsgruppens bedömningar, samt handbokens anvisningar.

HUR? Genom frivilligarbete och medborgarforskning har vi intervjuat och haft många intressanta samtal och diskussioner med öns invånare, stugägare, besökare, företagare och andra som tillbringar tid på ön. I oktober 2023 genomfördes en webbenkät för öborna. Den gav 330 svar; 127 invånare från 177 hushåll, 192 fritidsboende från 472 fritidshus och 11 besökare svarade på enkäten. Antalet motsvarar en person från varannan fastighet (330/649). Svarsfrekvensen för permanenta invånare var 34 %, för fritidsboende cirka 9 %.

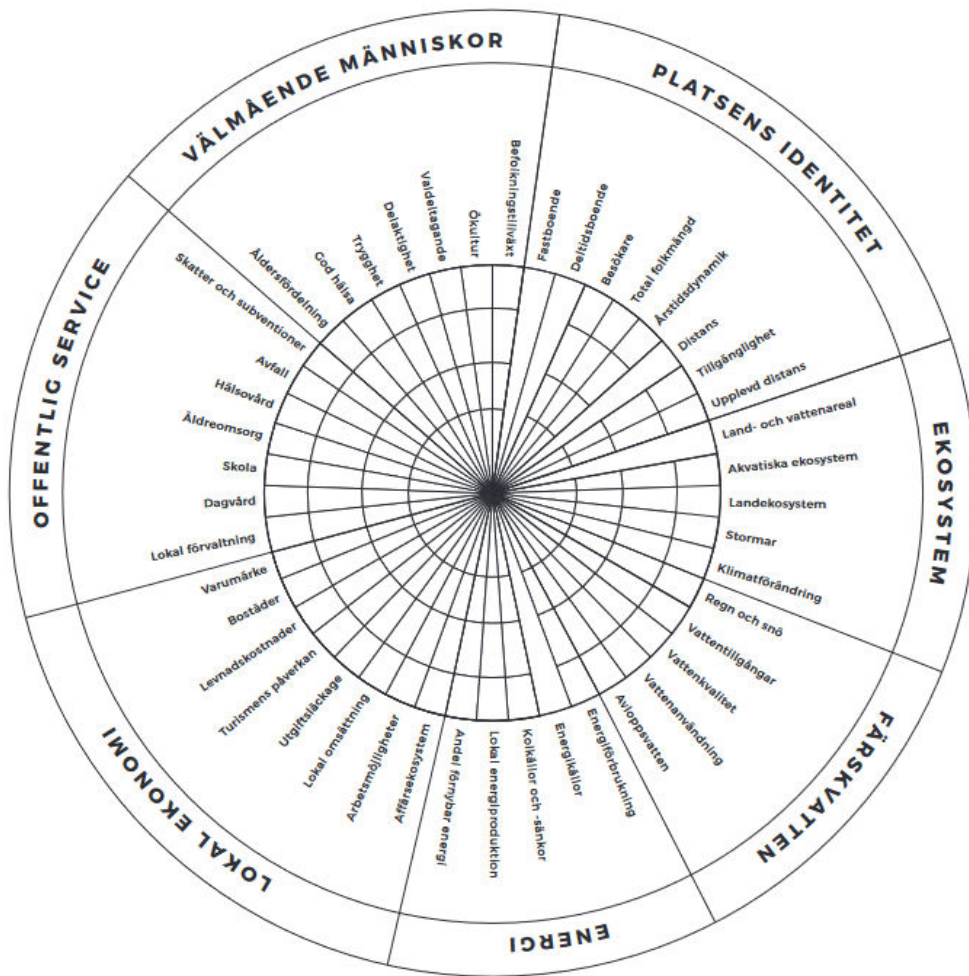
Den 11 oktober 2023 ordnades en kväll för öborna vid Kokouspoukama där vi presenterade enkätens resultat och den första delen av studien. Vi blev överraskade av det stora deltagarantalet. Nästan 70 personer deltog i ökvällen, majoriteten var fritidsboende och nästan hälften var permanenta invånare. Kvällen var givande och lyckad.

Vi samlade in separat information från dem som har följt med naturen på ön i årtionden, såsom jägare, fiskare, snöplogare etc.

Under hösten 2023 höll Ebba Michelsson från Emsalö en presentation för gruppen om delgeneralplanen samt planhierarkin och hjälpte till att förstå dess betydelse. Vi har hämtat information från internet, emsalö.fi och Emsalöbladet har varit till stor hjälp. En del av arbetsgruppen har träffats nästan varje vecka under sex månader, för att samla in och överväga den insamlade informationen.

VARFÖR? Studien har genomförts för ön och öborna. Syftet har varit att få folk att se ön från olika perspektiv, tänka tillsammans på om Emsalö är en hållbar gemenskap. Hur ser Emsalös framtid ut, hur mår dess natur och dess människor. Identifiera behov, styrkor och svagheter. Fundera på möjligheterna till samarbete, inte bara ur ett näringslivs aspekt, utan också från miljö-, samhälls-, kultur-, säkerhets- och välfärdsperspektiv. Befolkningen på ön åldras, befolkningstillväxten de senaste tio åren har varit negativ. Det finns en vilja att flytta till ön. Varför minskar befolkningen enligt statistiken, eller gör den det? Vilket är det verkliga befolkningstrycket som är betydligt större än statistiken påvisar t.ex. på infrastrukturen eller miljön. Dessa frågor har vi funderat över och diskuterat med öborna. Medborgarforskningen väckte många intressanta frågor, idéer och utvecklingstankar.

VEM? En grupp öbor: Irina Hoyer-Viitala, John Rönholm, Terhi Rönholm, Hans Öhberg, Ninja Ådahl, Jari Holstein, Mats Juslin, Merja Fager-Stolt, Christer Michelsson, Victoria Wahrman och Josefine Janhonen. Vi tackar: Bertel Rosenström, Tapani Mansikkala och Per Spakis Stiftelse sr.



EN SKALA FRÅN 1–4 FÖR INDIKATORERNA:



1

kritiskt



2

dålig, kräver inte omedelbara åtgärder



3

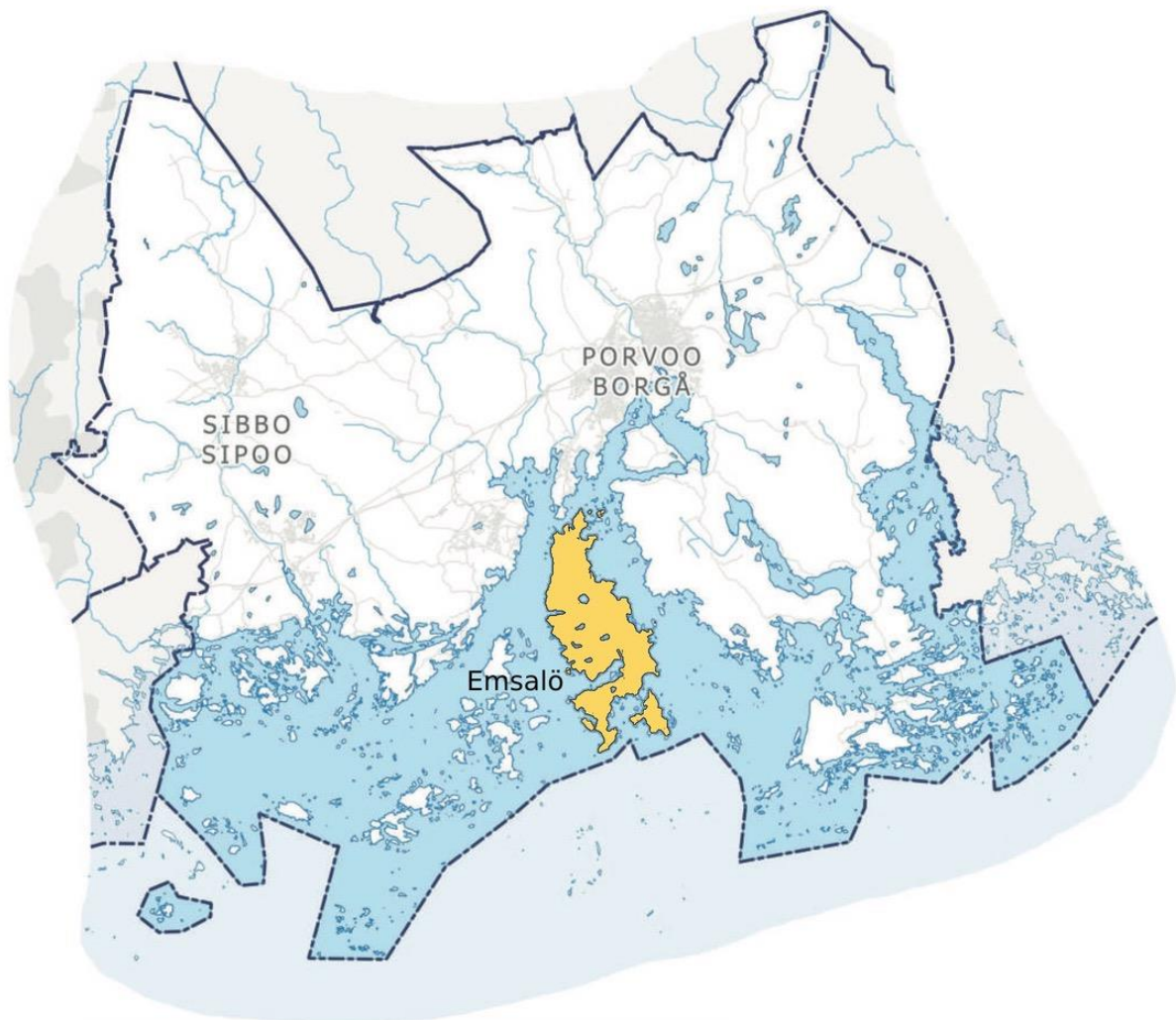
bra



4

utmärkt

HUR BOBAR ÄR EMSALÖ?



OMRÅDE 1: PLATSENS IDENTITET

Emsalö är en stor ö i Finska viken i Borgå inre skärgård, med södra ändan på gränsen till ytterskärgården. Ön är cirka 15 kilometer lång i nord-sydlig riktning och 5 kilometer bred på det bredaste stället. Ytan är 34 kvadratkilometer.

På Emsalö finns fyra byar: Emsalö by, Orrby, Bengtsby och Varlax. I sydost finns ön Haxalö. Den fasta bosättningen, från vilken den nuvarande befolkningen härstammar, antas vara från mitten av 1200-talet. Emsalö nämns för första gången i dokument år 1531. Vid den tiden fanns det redan fyra byar på ön, var och en med flera gårdar. Befolkningen är idag under 400, men fritidsboende, turister och besökare multiplicerar befolkningen särskilt under högsäsong och helger. Emsalö är känt för sina rekreationsområden vid södra och norra ändan samt sina sommarevenemang.

På västra sidan av Emsalö går en djup farled från Finska viken till Sköldvik, Finlands största oljehamn. På den sydligaste udden ligger en lotsstation och vid norra ändan på fastlandet sjöbevakningsstation.

1. Fastboende

För skärgårdsborna har vattnet alltid varit livsviktigt. Vattnet - havet, sunden, farlederna – förenar människor från olika länder, byar och samhällen. Även de första bosättningarna bildades längs stränderna. I början av 1800-talet ägdes alla gårdar på Emsalö av permanent bosatta, och dessa gårdar har till stor del bevarats till denna dag. Många postlådor har haft samma namn i generationer.

Enligt statistik från år 2021 finns det 233 bostadsbyggnader på Emsalö, 177 hushåll och i genomsnitt 2,1 invånare per hushåll. Enligt statistiken bor det 373 invånare på Emsalö och beräknat i person dagar blir det 136 145 persondagar per år.

I ljuset av statistiken verkar det finnas 56 tomma bostäder på ön. Det är emellertid inte fallet i verkligheten. Antalet invånare är större om de som bor i sina fritidshus permanent räknades med. Vi har räknat dem som deltidboende.

2. Deltidsboende

Under 1900-talet ledde ökningen av fritidsboende vid stränderna till en mångfaldig befolkningsökning på ön under somrarna. Idag är stränderna på Emsalö tätt bebyggda, både med egna hemshus och fritidsbostäder. Bron samt läget nära Borgå centrum och Helsingfors gör Emsalö till en attraktiv och bekväm plats för fritidsaktiviteter. Avståndet till motorvägen är kort. Fiberanslutningen täcker hela ön och möjliggör distansarbete. Även Covid-viruset har ökat distansarbetet på Emsalö, också från fritidsbostäderna.

En del sommarstugeägare bor på ön året runt, andra från våren till hösten halva året, och en del familjer tillbringar alla semestrar och helger på ön. Många familjer och generationer använder samma fritidsbostad. De permanenta bostäder som statistiskt sett verkar vara tomma utan invånare används som fritidsbostäder året runt. Få hus står helt tomma. Senast på våren börjar stugor, gäststugor och bodar fyllas med sommargäster. Vi har räknat med alla dessa som fritidsbostäder och -bosatta.

Enligt statistiken finns det sammanlagt 472 fritidsbostäder på Emsalö. Utöver dem finns det ofta separata hus, gäststugor och bodar på fastigheterna. Dessa används flitigt av flera generationer, barn och barnbarn, släktingar och vänner.

Enligt europeisk statistik används en fritidsbostad i genomsnitt av 2,3 personer. Enligt Stugbarometern används en fritidsbostad i Finland regelbundet av i genomsnitt 4,7 personer under cirka 103 dagar per år. Efter att ha diskuterat och intervjuat många invånare och deltidboende på ön och gjort noggranna beräkningar i arbetsgruppen, kom vi fram till att cirka 4,7 personer använder en statistiskt registrerad sommarstuga på Emsalö och i genomsnitt under 120 dagar per år.

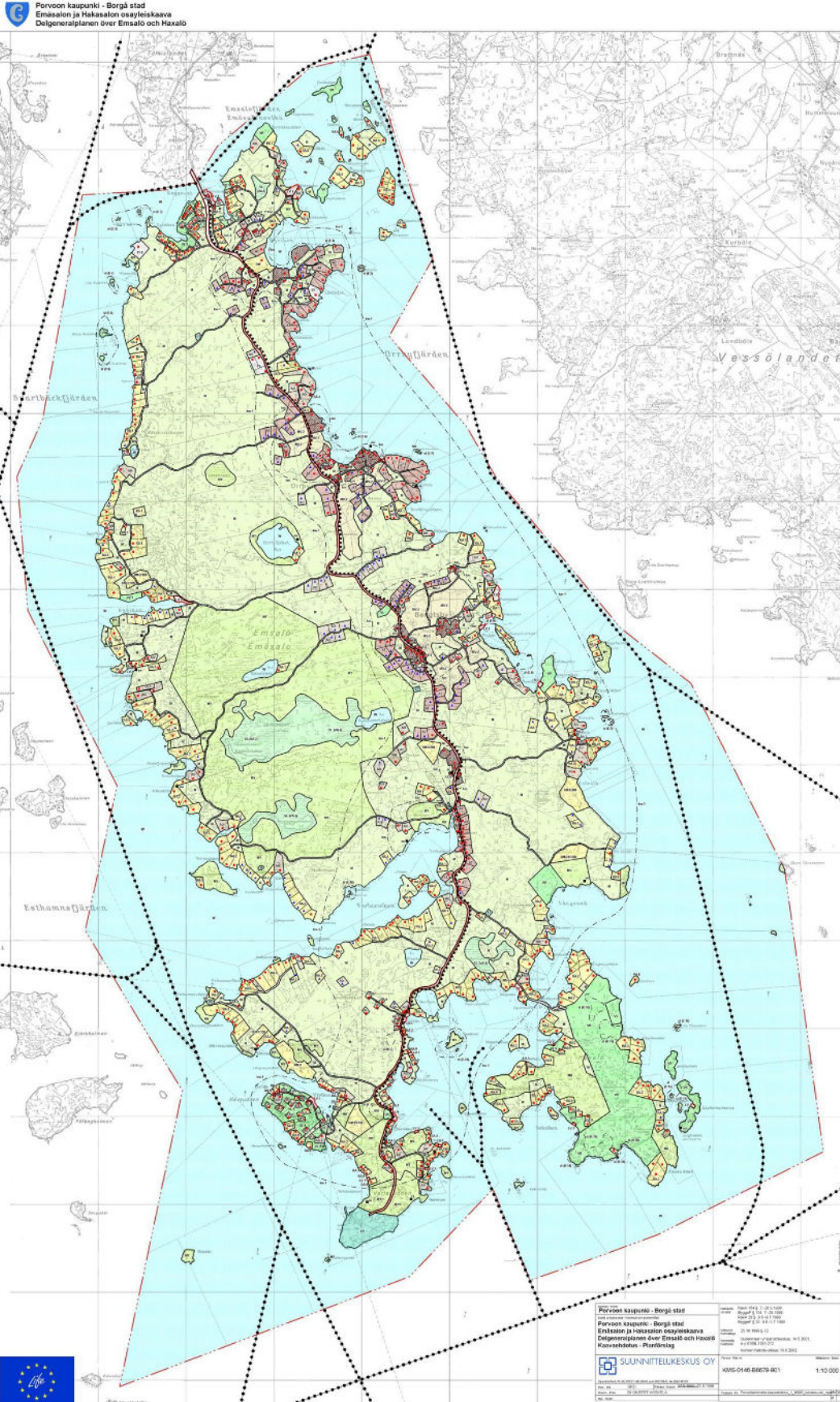
När vi enligt ovan summerar alla stugor på Emsalö är antalet fritidsbostäder och -invånare större än statistiken visar. 472 fritidsbostäder, 236 gäststugor, bodar osv. (en per varannan stuga), samt de 56 fastigheterna som enligt statistiken står tomma, varav de flesta används som fritidsbostäder, ger ett totalt antal stugor på 764. Eftersom det i genomsnitt bor 2,1 personer i hushållen på Emsalö är antalet deltidboende betydligt större. Vi räknar med 2,9 personer/fritidsbostad.

$764 \text{ fritidsbostäder} \times 2,9 \text{ personer/bostad} = 2\,216 \text{ deltidboende} \rightarrow 2\,216 / 472 = 4,69 \text{ personer/bostad.}$

$472 \text{ fritidsbostäder enligt statistiken} \times 4,7 \text{ personer/bostad} = 2\,218,4 \text{ deltidboende.}$

Omvandlat till persondagar blir det $2\,218,4 \text{ personer} \times 120 \text{ dagar per år} = 266\,208 \text{ persondagar per år.}$

EMSALÖ HAXALÖ DELGENERALPLAN 2001



3. Besökare

Lättillgänglighet, rekreationsområden, vacker natur och pittoresk skärgårdsmiljö lockar turister och besökare till Emsalö året runt. Friluftsområdena Varluxudden och Stornäsudden används av över 41 500 personer årligen. Förutom friluftsmänniskor kommer fågelskådare, naturfotografer, båtfolk, surfare, bär- och svamplockare, pilkfiskare och andra till ön för rekreation. AirBnB (6 st), hemvård, invånarnas gäster, byggande och tjänster som avfallsservice, transport och post ökar det totala antalet besökare. Kongresshotellet Poukama, caféet Jemma, terrasscaféet/bensinstationen Gulf, Byaboden med sitt café hör till mötesplatserna för både öbor och turister. På ön finns det 81 arbetsplatser. De flesta arbetstagare kommer från fastlandet. Öns evenemang, som midsommarstång, musikfestivalen och sommartorget, lockar dagsbesökare.

Sammanlagt besöker 81 081 personer Emsalö årligen, inklusive övernattande gäster, dagsbesökare och arbetstagare. Detta motsvarar 100 550 persondagar per år. Antalet besökare är högt i förhållande till antalet invånare.

Förhållandet mellan antalet turister och permanenta invånare är 217:1 (81 000 / 373).



4. Total folkmängd

På Emsalö finns enligt statistiken 373 invånare (2021), men antalet deltidsboende och besökare mångdubblar befolkningen. Många familjer bor året runt i sina fritidsbostäder, en stor del av de fastigheter som enligt statistiken står tomma, används som fritidsbostäder. På grund av populariteten för rekreationsområdena är antalet besökare på ön så stort.

Belastningen på ön bör bedömas baserat på de verkliga befolkningssiffrorna. Den ökade mängden människor påverkar avsevärt öns hållbarhet - ekosystem, trafik och annan infrastruktur, räddningstjänst och säkerhet.

Population	Personer	Persondagar
Fastboende	373	136.145
Deltidsboende	2.218	266.208
Besökare (inkl. arbetsfolk)	81.081	100.550
Summa	1.377,8 medeltal pers.	502.903

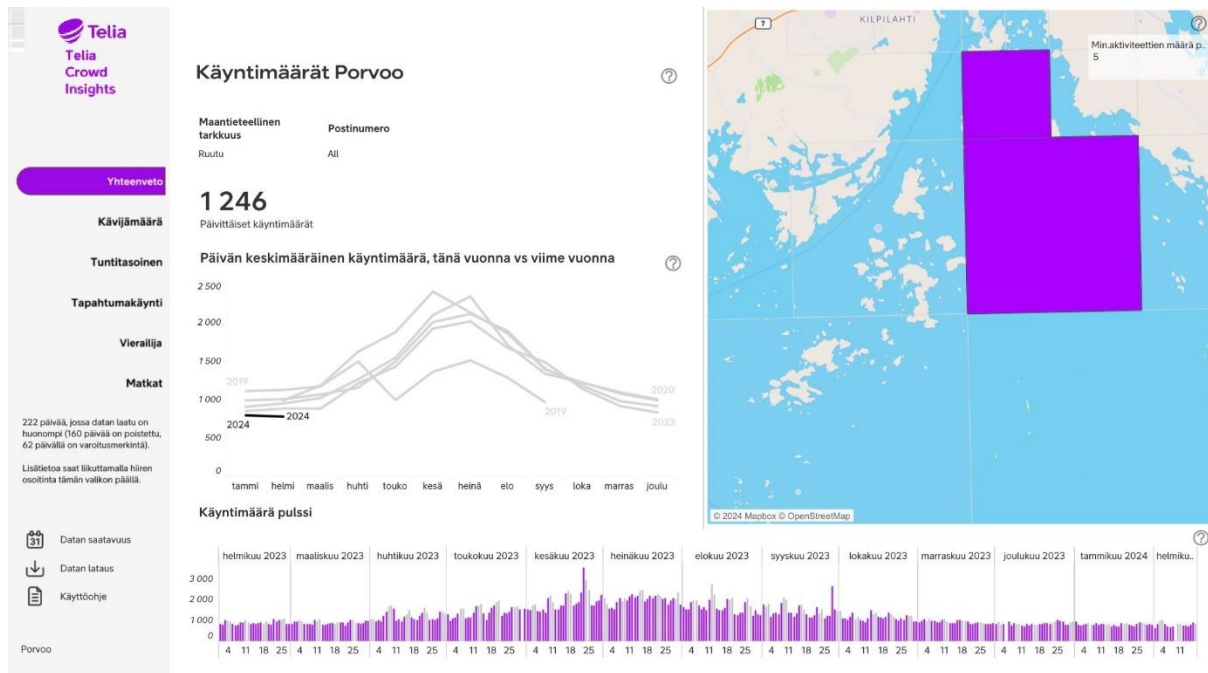
Förhållandet mellan det genomsnittliga dagliga befolkningsantalet och den permanenta befolkningen är 4:1.

$$1\ 377,8 / 373 = 3,69$$

Vi välkomnar alla besökare, men befolkningen måste också få känna sig trygg på sin hemö. Det stora antalet besökare innebär också möjligheter. Här finns plats för kreativitet, att fundera hur besökarna blir en resurs och inte en belastning.

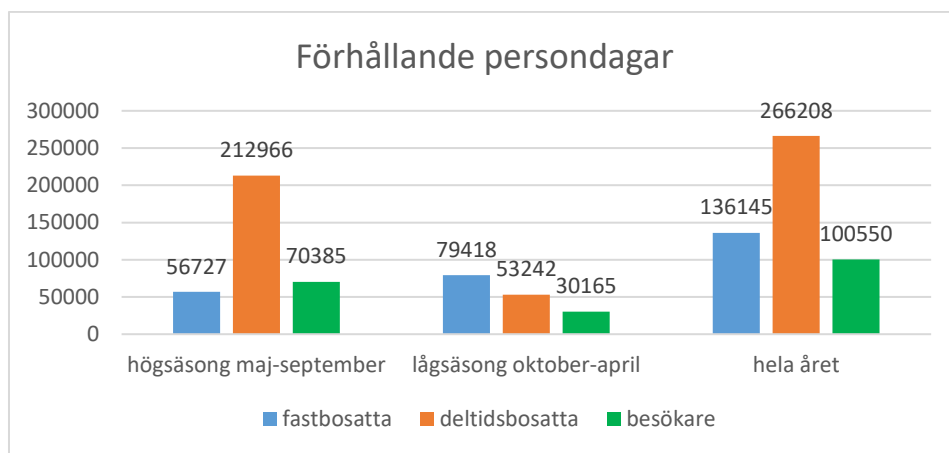


Telia Crowd Insights statistik 19.2.24 från Borgå stad stöder vår beräkning. Telia använder mobildata. Enligt våra beräkningar är det genomsnittliga antalet dagliga besök på ön 1 378 personer, statistiken är 1 246. Skillnad 132 personer/dag, 1 582 personer/år förklaras av att den norra spetsen inte ingår i urvalet. Detta lilla område har åretrunt- och fritidsbefolkning, sommaraktiviteter på Gulf och 1 500 besökare till Stornäsuddens rekreationsområde. Se bild.



5. Årstidsdynamik

Tack vare bron vistas man numera flitigt året runt på rekreatiomsområdena och på sina stugor på Emsalö. Förhållandet mellan sommarsäsongen och vintersäsongen är cirka 70 % / 30 %. Antalet invånare på ön börjar öka från början av april, är som högst från juni till augusti och minskar igen fram till slutet av oktober.



När vi teoretiskt jämför befolkningens antal på ön under en dag i januari, då befolkningen är som minst, och en dag i juli som mest, är belastningen till exempel för vatten- och avloppssystem samt vägtrafik, mångfaldigt större på sommaren.

En dag i januari: 373 invånare + 71 arbetstagare = 444 personer

En dag i juni: 373 invånare + 71 arbetstagare + 2 218 deltidboende + besökare 81 000 / 90 dagar = 3 573 personer

Årstidsvariationen är $3\,573 / 444 = 8$. Befolkningstrycket på ön kan teoretiskt vara åtta gånger större i juni än i januari. Förhållandet är 1:8.

Emsalö är en populär fritidsdestination året runt. Livligaste säsongen (90 dagar) är juni-augusti.



6. Distans

Broförbindelsen mellan Emsalö och fastlandet är 378 meter lång. Med bil tar det cirka 15 minuter att köra från bron till Borgå centrum.



Kategori A, broförbindelse

7. Tillgänglighet

Broförbindelsen till fastlandet och det korta avståndet till tjänster i Borgå centrum och Helsingfors gör Emsalö lätt tillgängligt. Avståndet från bron till motorvägen är 8 km. På ön finns olika tjänster såsom en bybutik (förutom livsmedel även apotekets service, Alko-pick up, kontantuttag), biblioteksbus, bränsleförsäljning, caféer, hotell, kapell, konferenstjänster, fastighets- och grävningsarbeten, båtvarv, såg, kosmetolog etc. Skolor, ålderdomshem och hälsovårdstjänster finns på fastlandet inom 4–15 km avstånd. LPOnets fiberanslutning och mobilnät täcker hela ön och skapar möjligheter för handel och distansarbete. Med egen bil är tillgängligheten utmärkt.

Avstånd med bil från bron:

Borgå centrum 12 km, 16 min

Helsingfors järnvägsstation 54 km, 47 min

Helsingfors-Vanda flygplats 51 km, 37 min

Borgå sjukhus 14 km, 18 min

Tolkis FBK 4,6 km, 5 min

Tolkis, skolor 4,6 km, 5 min

Kollektivtrafiken är bristfällig. Bussförbindelser finns endast på skoldagar. På kvällar, veckoslut, semestrar och helgdagar finns ingen bussförbindelse alls. Passeli-servicelinje trafikerar en gång i veckan tur och retur till Borgå. I enkäten (330 svar) uttryckte öborna sin oro för farlig vägtrafik och önskade förbättringar av kollektivtrafiken. Önskemålen inkluderade breddade vägrenar för fotgängare, cykelvägar eller vandringsleder för att underlätta tillgängligheten mellan byarna för barn och motionärer. Detta skulle gynna turister och friluftsmänniskor.



8. Upplevd distans

Tack vare bron upplevs avståndet nästan samma som den verkliga distansen. Kort förbindelse till fastlandet samt en bra och belyst väg på bron.

Om man åker från norra ändan av ön till den södra, känns vägen längre på grund av hastighetsbegränsningarna. Vägen är smal, kurvig, delvis belyst och livligt trafikerad. Bilar, lastbilar, bussar, traktorer, motorcyklar, cyklister och fotgängare delar samma enda huvudväg. Dessutom utgör den stora hjortdjurspopulationen en risk i trafiken. Vägbelysning finns på fyra korta sträckor vid byarna.

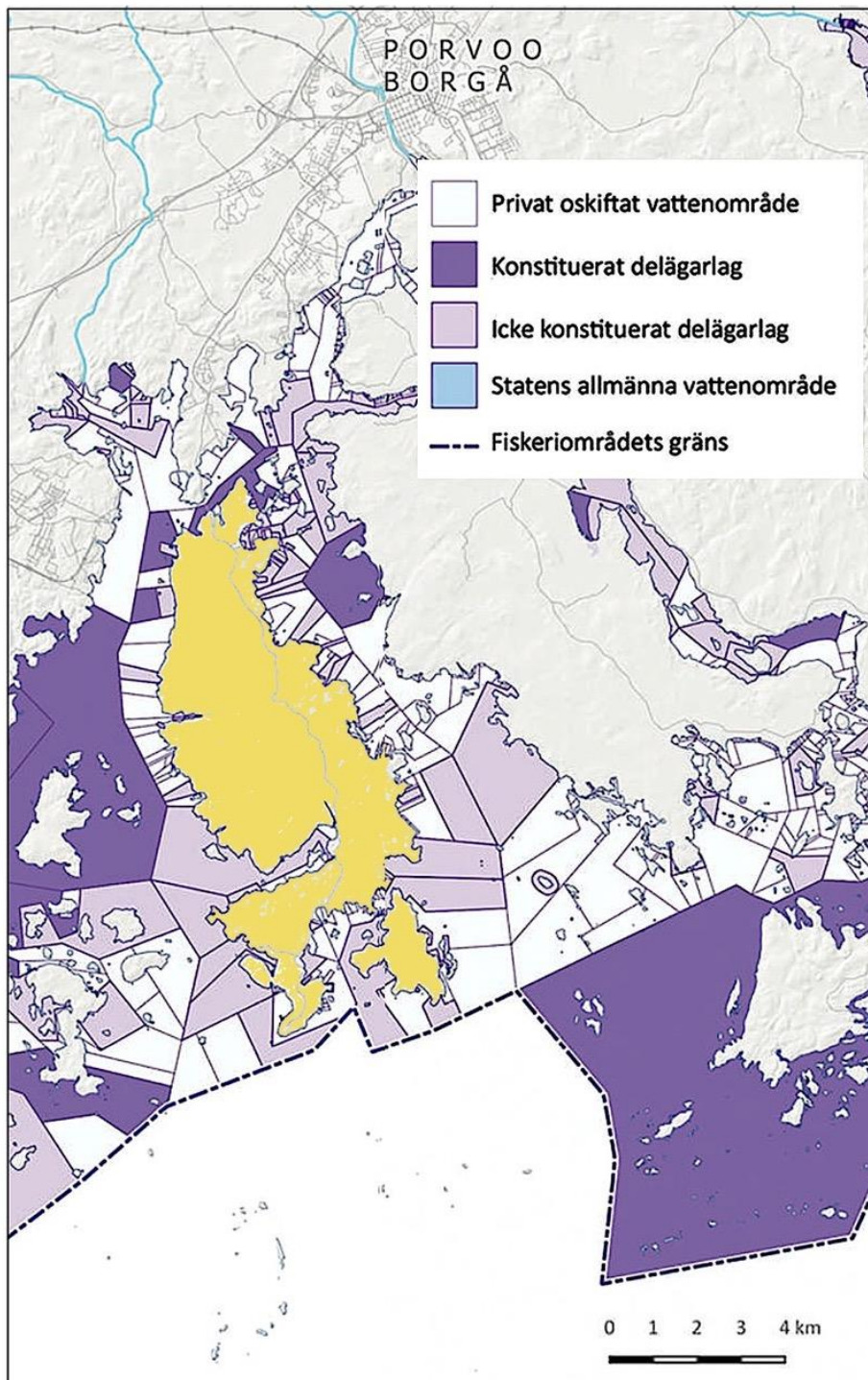


OMRÅDE 2: EKOSYSTEM

9. Land- och vattenareal

Emsalö har en yta på 77 km² (mätt längs farlederna), varav 34 km² är land. Ön har drag av både inner- och ytterskärgård. Bosättningen är koncentrerad till stränderna samt längs Emsalövägen som går i genom ön.

Mark- och vattenområdena ägs huvudsakligen av privatpersoner, eller delägarlag, kartan över vattenområden nedan. Fastighetsindelningen för markområdena kan ses på Lantmäteriets kartplats. Länk på finska. <https://asiointi.maanmittauslaitos.fi/karttapaikka/>



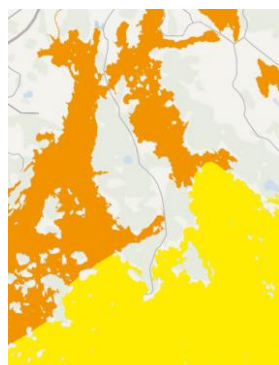
10. Akvatiska ekosystem

Östersjön är ett av världens känsligaste och samtidigt ett av de mest förorenade brackvattensområdena. Den lider av flera miljöproblem, såsom övergödning, oljeutsläpp, utsläpp från industri och jordbruk samt utsläpp från sjöfarten. Åtgärder för att förbättra Östersjöns tillstånd har genomförts, såsom byggandet av avloppsreningsverk, hantering av näringsämnen från jordbruket och minskning av utsläppen från sjöfarten. Framsteg har uppnåtts, men kontinuerliga ansträngningar krävs.

Det ekologiska läget för havsekosystemet runt Emsalö är måttlig/tillfredsställande. Människans påverkan är tydlig. Största delen, över 90 % av belastningen kommer från Borgå å och Svartså. Avloppsreningsverket på Hermansö avlägsnar näringsämnen från avloppsvattnet och det leds renat ut till Svartbäcksfjärden. Längs västra Emsalö går djupfarleden från Finska viken till Sköldvik, Finlands största oljehamn. Fartygstrafiken är livlig. Över 1000 fartyg per år, i genomsnitt 3–4 per dygn, besöker hamnen i Sköldviks industriområde. Övriga farleder kring Emsalö är livligt trafikerade av fritidsbåtar.

Borgå stad övervakar årligen tillsammans med företagen i Sköldviks industriområde och Hermansö avloppsreningsverk havsvattnets tillstånd. Övergödningen har enligt rapporterna minskat något åren 1993–2021 och havets tillstånd förbättras långsamt. Emsalöborna hade också enligt enkäten märkt en förbättring. De rapporterade om sina observationer av blåstång, flundra och öronmaneter, vattnet har blivit något klarare och cyanobakterieblomningar har minskat något de senaste åren. Övergödningen i havet syns på Emsalö bland annat genom utbredningen av vass under de senaste årtiondena, särskilt i de östra vikarna. Fiskfångsterna har minskat betydligt, som delvis kan bero på övergödning, men också på ökningen av säl- och skarvpopulationer. Det oroade Emsalöborna enligt enkäten.

Havsområdet kring Emsalö är en viktig häcknings- och flyttplats för fåglar. Invånarna berättade om sina fågelobservationer, såsom gråhägrar, havsörnar, änder och måsfåglar. Dessutom har gäss, knölsvanar, och skarvar ökat, vilket kan vara problematiskt.



Ytvattnets ekologiska tillstånd 2016	
	måttlig
	tillfredsställande



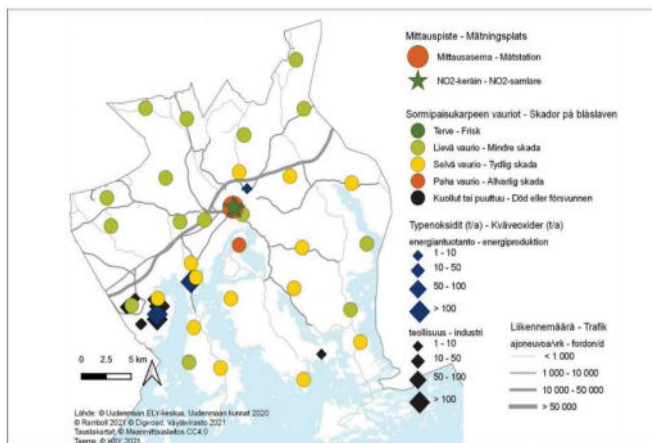
11. Landekosystem

Ekosystemet på land på Emsalö är i relativt bra skick, inga stora förändringar har observerats. Floran och faunan är mångsidig. Över 80 % av Emsalös markyta är skog, mestadels ekonomiskog. Emsalö har fyra Natura 2000-naturskyddsområden. Myrarna är i naturligt skick, vilket är ovanligt i Nyland. Visserligen har skogsbruk bedrivits ställvis vid myrarnas kanter. Emsalö har åtta insjöar som alla är i nästan naturligt tillstånd.

I enkäten nämnde nästan alla den ökande hjortdjursstammen. Öborna är oroade över faran den utgör för den livliga trafiken. Dessutom sprider hjortarna fästingar och förstör trädgårdar. Ängsblommor anses ha minskat. Invasiva arter, som lupiner och jättebalsamin har ökat. Samt invasiva djurarter som hjortar, minkar och mårddhundar. Älgstammen har minskat. På hösten 2023 simmade 14–15 vildsvin till ön över Svartbäcksfjärden.

Typiska djur på ön är räva, hare, lodjur, orm, utter samt många fågelarter. Läget för fjärilar, bin och insekter är ganska bra. När det gäller växter nämndes vanligtvis tall, gran, björk, blåbär och lingon för det skogrika Emsalö. Ett positivt tecken i naturen var ökningen av lavar. Lavararter används som bioindikator för att mäta kväveoxider från trafik, industri och energiproduktion.

Den närliggande industrin, ökad trafik och befolkningsökningen sätter dock press på öns ekosystem.



Kuva 2.2: Bioindikaattorina käytettävän jäkälälajin, sormipaisukarpeen, vaurioaste Porvoossa vuonna 2020, liikennemäärät, teollisuuden ja energiantuotannon typenoksidipäästöt vuonna 2019 ja ilmanlaadun mittauspisteet vuonna 2020. Lähde: Uudenmaan ilmanlaatu 2020, Helsingin seudun ympäristöpalvelut.



12. Stormar

Fastän Emsalö ligger i inre skärgården, är södra delen oskyddad mot öppet hav och utsatt för hårda vindar. Enligt öborna har de starka vindarna ökat. Ibland stiger havsvattnet ganska högt, men det är något vi är vana vid i skärgården. Ibland faller träd på ellinjer eller vägar, bryter strömmen och stoppar trafiken.



13. Klimatförändring

Tecknen på klimatförändringar är många, såsom högre luft- och vattentemperaturer, havsnivåhöjning, förändrade väderfenomen, kraftiga regn och stormar samt ökade algblomningar och näringshalter i havsvattnet. Dessutom har perioden med istäcke på vintern i allmänhet förkortats och isen blivit tunnare.

Vissa effekter av klimatförändringen har observerats på Emsalö. Det fanns enligt enkäten ännu ingen oro. I skärgården är man van att leva med naturen och har förberett sig exempelvis för stormar och stigande vattennivåer. I enkäten nämndes de torra och varma somrarna under de senaste åren och ibland milda vintrar. Vindarna har blivit starkare. Variationen i nederbörd och snöfall har varit stor. När det regnar, regnar det mycket och sedan kan det vara långa torra perioder, vilket syns i grundvattennivåerna.

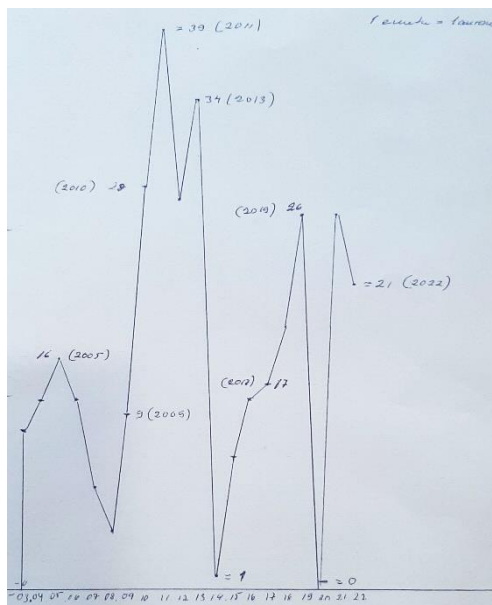


OMRÅDE 3: FÄRSKVATTEN

14. Regn och snö

Stor variation i nederbörd. När det regnar eller snöar har nederbörden varit riklig. Ibland förekommer torra perioder under sommaren. De senaste vintrarna har varit snörika.

Nederbördsstatistik från 12/2020 till 11/2021.
Snöplogningsstatistik (bilden till höger) från norra Emsalö åren 2003 - 2022.



Årstid (mån.)	Nederbörd (mm)	% / år
Vår (3–5)	155,7 mm	23,0
Sommar (6–8)	203,8 mm	30,2
Höst (9–11)	159,8 mm	23,6
Vinter (12–2)	156,5 mm	23,2
Summa	675,8 mm	100 %

månad	2010	2011	2012	2013	2014	2015	2016	2017	2018	2019	2020	2021
1	22,6	59,4	91,2	31,7	39,9	57,7	43,4	35,7	62,4	57,5	47,2	75,9
2	44,0	26,4	55,6	30,3	24,0	37,9	86,1	30,4	22,6	54,4	92,6	28,4
3	55,9	19,4	34,9	11,3	25,7	53,2	17,7	25,6	23,7	56,4	55,6	42,7
4	56,2	20,8	56,0	34,0	8,2	44,7	74,1	45,1	48,9	6,4	36,0	32,3
5	70,9	29,8	68,2	37,0	73,1	45,1	43,1	14,4	6,5	64,1	40,5	80,7
6	31,5	33,4	87,2	48,7	77,7	84,8	81,2	68,8	48,4	22,1	123,9	19,1
7	21,4	53,4	58,4	35,5	17,1	79,6	65,9	40,0	76,2	67,8	101,4	27,9
8	48,5	118,7	45,3	127,0	97,8	44,8	57,4	81,4	73,7	70,7	55,9	156,8
9	59,2	101,7	154,5	15,6	56,9	42,5	65,2	87,9	44,9	109,4	66,8	43,2
10	33,3	71,6	82,1	73,6	40,8	16,2	25,8	172,5	47,5	78,8	88,7	67,0
11	76,0	29,7	81,7	111,3	48,4	79,2	100,6	121,2	19,2	88,7	72,7	49,6
12	67,6	150,7	64,4	47,5	80,5	48,6	16,9	119,6	42,7	80,6	52,2	24,7
Summa	587,1	715,0	879,5	603,5	590,1	634,3	677,4	842,6	516,7	756,9	833,5	648,3

Nederbörd 500–749 mm, indikatorvärdet 2.



15. Vattentillgång

På Emsalö finns det inga egentliga grundvattenområden. Under torra perioder kan brunnarna torka ut.

Skärgårdens vattenandelslag överfördes till Borgå stad år 2016. Kommunalt vatten är inte tillgängligt för alla. Enligt enkäten har 52 % tillgång till kommunalt vatten. Enligt Borgå vatten finns det 337 vattenanslutningar på Emsalö. Enligt statistik 177 hushåll och 472 fritidshus.

68 % har egen borr- eller ringbrunn och några privata saltvattenfiltreringssystem används på Emsalö. 63 % samlar regnvatten.

93 % svarade att vattnet räcker i deras hushåll.



16. Vattenkvalitet

Borgå vattens vattenkvalitet är god.

I brunnar har problem med fluorid, järn, aluminium och saltvatten noterats. Hälften kan dricka vattnet direkt från brunnen, cirka 20 % behöver filtrering. 30 % anser att brunnsvattnet inte är drickbart.

Det finns relativt gott om drickbart vatten för alla på ön.



17. Vattenanvändning

I Finland fördelas vattenanvändningen enligt följande: 45 % för tvätt (hygien), 17,5 % i köket, 15 % på toaletten och 15 % för byk, dessutom är annan vattenkonsumtion cirka 7,5 %. Det finns stora variationer i vattenanvändningen mellan hushåll.

Vattenförbrukningen på ön är lägre än i staden. På ön använder man vatten sparsamt. Under torra somrar kan brunnen torka. Inte ens när det regnar samlas det alltid tillräckligt med vatten.

Kapacitetsproblem inom den kommunala tekniken har uppstått särskilt på västra Emsalö på somrarna, när befolkningen på ön är betydligt större. Borgå vatten planerar att bygga en ny huvudvattenledning 2025–2026.

Anslutnings- och vattenavgifter är högre i skärgården än på fastlandet. Den högre avgiften påverkar vattenkonsumtionen. Det finns ingen större industri eller jordbruk på ön. Vattenförbrukningen sker främst i hushållen. Försäljningen av vatten från Borgå vatten till skärgårdsområdet var totalt cirka 37 600 m³ år 2022.

I Finland är den genomsnittliga vattenförbrukningen 117 liter per dygn. Enligt "Water Saving Challenge" rapporten är det rimligt att anta, att invånarna på små öar använder 75 % av det nationella genomsnittet, sommarboende 100 %, medan turister använder den europeiska genomsnittet, vilket är 150 liter per dag. Hotellbranschen använder vanligtvis mer vatten än resten av befolkningen.

Förbrukningen på Emsalö beräknad med "tap water use", fick inte bekräftelse från vattenverket:

Kategori	Persondagar	Liter/ person/ dygn	Summa m ³
Fastboende (365 dagar)	136.145	87,75	11.947
Deltidsboende (120 dagar)	266.208	117	31.146
Besökare (100550–41500–1500–1500) *	56.050	150	8.408
Summa vattenanvändning			51.501

*Dagsbesökarna till våra rekreationsområden 41 500, båtägarna 1 500 och bärplockarna 1 500 använder lite vatten. Vattenposten finns vid bybutiken och förbrukningen är låg.

Vi jämförde vattenanvändningen i våra hushåll i abetsgruppen och noterade att den är i genomsnitt 30 m³/ person, vilket är ungefär samma som "tap water use", 87,75 liter/person/dag = 32 m³/person/år.

Färskvatten används för mycket i förhållande till naturresurserna och variationen mellan säsongerna är stor.



18. Avloppsvatten

I skärgården är avloppsföreskrifterna strängare, eftersom områdets känslighet och naturvärden ställer höga krav på avloppshantering. Fastigheten måste ha ett lämpligt avloppssystem. Enligt miljöskyddslagen är äldre fastighetsägare (födda före 9 mars 1943), som bor permanent på fastigheten, befriade från de strängare reningskraven. Enligt en annan undantagsbestämmelse är fastigheter där det produceras mycket lite avloppsvatten, såsom sommarstugor med torrtoalett utan tryckvattensystem, befriade från kraven.

Antalet anslutningar till Borgå vatten är 226 på Emsalö, vilket utgör ungefär en tredjedel (34,8 %) av fastigheterna. Enligt undersökningen har 26,4 % egna avloppssystem, avloppstankar och gråvattenrening, 4,8 % angav att de inte har något vatten- eller avloppssystem.

På Emsalö finns det flera fastigheter, till exempel fritidsbostäder, med utedass eller komposterande toaletter. Det är oklart om detta täcker resterande 34 %.

En människa producerar ca 50 kg avföring och 550 kg urin per år. 11 000 liter vatten för spolning. Detta skulle innebära att invånarna och fritidshusägarna på Emsalö skulle producera totalt 55 617 kg avföring och 611 783 kg urin per år. Om, hypotetiskt 38,8 % av detta är utan avloppssystem, betyder det 258 951 kg avloppsavfall. En del av detta kan hamna i marken och därifrån med regnvatten rinna ut i vattendrag. Avlopp innehåller också skadliga ämnen som läkemedel etc.

Kommunalt avloppsvatten renas vid Hermansö reningsverk. Totalt togs cirka 21 200 m³ avloppsvatten emot från Borgå skärgårdsområde för rening.

På Emsalö finns åtta mindre reningsverk. Reningsverket på norra Emsalö fungerar med full kapacitet. Avsikten är att förnya avloppssystemet för Hermansö reningsverk under åren 2025–2026. En tryckavloppsledning planeras från norra Emsalö till Hermansö. Omvandlingen av reningsverket på norra Emsalö till en pumpstation är under planering.

Borgå stads miljöskyddsmyndighet övervakar miljötillstånd, såsom avloppstillstånd. Avloppshantering för äldre fastigheter har kartlagts genom en enkät från myndigheter och de övervakar att det genomförs. Nya hus byggs och kontrolleras enligt nuvarande krav.

Kommunalt avlopp är begränsat, kapaciteten räcker inte till för alla.



OMRÅDE 4: ENERGI

19. Energiförbrukning

Enligt Statistikcentralen var energiförbrukningen för hushåll 68 810 000 MWh i Finland 2021 och antalet invånare 5 548 241. Det betyder 12 400 kWh per person. Inom boendet används energi till uppvärmning av utrymmen (67,5 %), uppvärmning av bruksvatten (14,7 %), övriga elapparater (10 %), bastu, belysning och matlagning (7,9 %).

Borgå Elnät uppskattar Emsalös årliga elförbrukning till 3 468 572 kWh. På ön finns det 731 elanslutningar, per anslutning 4 745 kWh.

En stor del av den totala energiförbrukningen på Emsalö går till uppvärmning av fastigheter, och till vägtrafik. Hushållen har vanligtvis minst två uppvärmningsalternativ, t.ex. elvärme och vedeldning eller jordvärme. Bil är nödvändig på grund av den bristfälliga kollektivtrafiken. Enligt undersökningen har varje fastighet 1,5 bilar. Dessutom finns det mindre fordon såsom

fyrhjulingar, snöskotrar och små arbetsmaskiner. Ungefär 80 % av bilarna är bensindrivna och 20 % dieseldrivna. På ön finns också elbilar. En betydande del av energin förbrukas inom vägtrafiken. Enligt trafikräkningen passerade det 5 492 fordon på ön mellan 29 april och 10 maj 2021, vilket innebär i genomsnitt 523 fordon per dag.

På ön finns det 19 traktorer, varav 9 är i regelbunden användning, flera i privat bruk och några museitraktorer. Dessutom finns det 2 lastbilar och 7 grävmaskiner som arbetar på ön, samt 2 skogsmaskiner och skördetröskor. Båtar används främst för rekreation. Den sista yrkesfiskaren på Emsalö slutade år 2023.

Kommunala tjänster, gatubelysning och småreningsverk konsumerar en liten del av Emsalös energiförbrukning.

Utgående från den ovan nämnda energianvändningen, blev den totala förbrukningen 14 559,2 kWh per person per år.

Energianvändning/person		
Hushåll		MWh
373 personer * 12,4 MWh/person	4.625,20	
Fritidsbostäder		
2.218,4 x 12,4 x 33% (120 dagar)	9.077,69	
Landtransporter		MWh
(6.218.450 km*0,07 l*9,5 kWh/1.000)	. 4135,27	
Traktorer, grävmaskiner och lastbilar	267,30	
Sjötransporter, småbåtar	1867,10	MWh
Kommunal service		MWh
kommunalteknik, 8 små reningsverk: 8 st. x ca 10000–15000 kWh, 12500 kWh		
belysning: n. 3 km, 87 lyktstolpar	0,11	
Jordbruk, skogsbruk, (fiske)	87	MWh
(Industri) och byggande	okänd	MWh
Summa	20.059,67	MWh
Per person 20.059.670 / 1.377,8	14.559,20	kWh

Energiförbrukningen 10 000–20 000/person. Betyget är bra.



20. Energikällor

Den vanligaste uppvärmningsformen på Emsalö är fortfarande el. 62 % svarade att de använder el som sin huvudsakliga uppvärmningsform. Ved och luftvärmepump används 44 % vardera. Förbrukningen av ved på ön uppskattades till 1 874 m³. I hushåll används 5 m³, i fritidshus 2 m³ och på rekreationsområden 30 m³ per år.

Användningen av jordvärme och solpaneler ökar på ön. Enligt Borgå Elnät finns solpanelanläggningar i 31 hushåll på Emsalö. Ett tiotal uppgav att de fortfarande använder oljvärme. Ungefär 80 % av bilarna på Emsalö använder bensin som bränsle och 20 % diesel. Enligt svaren finns det även några elbilar. Några bilar uppgavs gå på etanol och gas. Båtar är huvudsakligen bensindrivna.

21. Kolkällor och -sänkor

Skärgårdsmiljön är mångsidig när det gäller att minska utsläppen. Skogen fungerar som en betydande kolsänka när träden absorberar koldioxid från luften. Dessutom kan hav och träsk fungera som kolreserver eller källor.

Mänsklig verksamhet påverkar dessa naturliga processer. Till exempel minskar avverkning av skog och förändringar i markanvändning kolbindningen, medan övergödning av havet och ökad sjöfart kan öka koldioxidutsläppen. Att upprätthålla balansen kräver hållbar markanvändning och minskade utsläpp.

Träsken och insjöarna på Emsalö är nästan i naturligt skick, men tillståndet i det omgivande havsområdet är inte så bra. Människans och industrins påverkan har varit betydande.

Näringsrikt och varmare havsvatten kan fungera som en kolkälla på Emsalö. Skogen är värdefull för rekreation och för den lokala ekonomin, samt en viktig kolsänka som minskar Emsalöbornas koldioxidavtryck. Borgå Energi uppger på sina webbplatser att all el de säljer är kolneutral och utsläppsfri.

Källa:	MWh	CO2e, kg per MWh	Summa
Bensiini, bilar	3.029,1	299	905,7 ton
Bensiini, småbåtar	1.522,6	299	455,2 ton
Diesel, för bilar	861,7	biodiesel	--
Diesel, småbåtar	344,5	biodiesel	--
Diesel, arbetsfordon	268,2	biodiesel	--
Brännbart avfall	okänd	339	
Trä	2.436,2	405	986,7 ton
Brännolja, oljevärme	100	305	30,5 ton
Biodiesel	1.474,4	156	230 ton
Elnätet	3.468,5	206	714,5 ton
Solenergi		låga utsläpp	
Jordvärme		låga utsläpp	
Summa			3.322.6 ton

Totala utsläpp per person, beräknat enligt genomsnittligt antal personer på ön
 $3\,322,6 \text{ ton} / 1\,377,8 = 2,4 \text{ ton CO}_2\text{e}$

Kolbindning per person på Emsalö (2 901 hektar skog)
 $145\,050 \text{ ton CO}_2\text{e} / 1\,377,8 = 105,3 \text{ ton CO}_2\text{e per person}$

Koldioxidutsläpp minus kolbindningar per person per år:

$2,4 \text{ ton CO}_2\text{e per person} - 105,3 \text{ ton CO}_2\text{e per person} = -102,9 \text{ CO}_2\text{e per person}$

Skogarna på Emsalö är i allmänhet väl skötta, ny skog planteras. Skogens klimatnytta är positiv när tillväxten av skogen är större än avverkningen. På ön finns så mycket skog som kolsänka att koldioxidavtrycket är negativt i förhållande till energiförbrukningen. Under de senaste åren har det varit en hel del skogsavverkning på Emsalö.



22. Lokal energiproduktion

På ön, där över 80 % av ytan består av skog, finns rikligt med ved. Fastigheterna har ofta egen skog på sina tomter, och det mesta av den förbrukade veden kommer från ön.

Luftvärmepumpar, solenergi och jordvärme blir allt vanligare på Emsalö. Enkäten visade att det finns minst ett vindkraftverk i privat bruk på ön. Andelen lokalt producerad energi beräknas vara cirka 50 %.

Bränslet, och det mesta av den använda elektriciteten köps från fastlandet.



23. Andel förnybar energi

Andelen förnybar energi på Emsalö uppskattas vara cirka 50 %, vilket motsvarar den lokala energiproduktionen. Människornas kunskap och ansvar har ökat, användningen av förnybara energikällor blir allt vanligare.

Ved är vanligt för uppvärmning. Solenergi har stor potential i skärgården. Enligt Borgå Energi finns det 31 förbrukningsställen på Emsalö med solpaneler.

Jordvärme utnyttjas i skärgården. Öborna uppgav i enkäten att 47 använder jordvärme som sin huvudsakliga värmekälla. Vi har inte fått bekräftelse från byggnadsnämnden angående detta.

Vindkraft och vattenkraft kan också vara betydande energikällor i skärgården. Enligt studien har åtminstone ett hushåll på Emsalö vindkraft i bruk.

Genom att kombinera olika energiproduktionsformer kan skärgårdsområden uppnå energisäkerhet och minska sitt beroende av externa energikällor, samtidigt som hållbar utveckling och miljöskydd främjas.

Lotsstationen vid Emsalös sydspets använder enligt en tidningsartikel förnybar energi och strävar efter koldioxidneutralitet: Solenergi och elbilar används, cirka 30 % av lotsbåtarnas dieselkonsumtion var förnybar 2023. Geotermisk energi används redan i stor utsträckning i fastigheter och andelen vind- och solenergi förväntas öka i framtiden.

Ursprunget för el som säljs av Borgå Energi, 2022: 49,64 % kärnkraft, 25,13 % vattenkraft, 23,03 % bioenergi, 2,20 % vindkraft, 0,01 % solenergi.

Studien visade att fastigheterna på Emsalö ofta använder fler än en värmekälla för uppvärmning. Förutom el används solenergi, jordenergi, luftvärmepumpar och ved, ett vindkraftverk. Utöver bensin- och dieselfordon finns det några elbilar.

Andelen förnybar energi på Emsalö uppskattas vara över 50 %, vilket motsvarar den lokala energiproduktionen. Användningen av förnybara energikällor blir allt vanligare på Emsalö.



OMRÅDE 5: LOKAL EKONOMI

24. Affärsekosystem

I ett affärsekosystem undersöks hur företag, kunder, anställda och myndigheter samarbetar för att främja näringslivet på ön.

Företagen på Emsalö är ganska små, och många har endast en eller ett par anställda. Traditionella näringar såsom jordbruk, fiske och båtbyggeri har minskat kraftigt. Jordbruk bedrivs numera som en sidoinkomst och den sista yrkesfiskaren har slutat. Två båtvarv finns fortfarande på ön.

En del av Emsalös omsättning kommer från skogsbruket. Det finns cirka 2 900 hektar skog. Sågen som grundades på 1940-talet är fortfarande i drift och är viktig för ön och byggsområdet.

Den lokala befolkningen får sin huvudsakliga inkomst från fastlandet. Affärsekosystemet har potential att växa. En del av öns omsättning kommer från turismen och är en möjlighet för öns näringsliv. Gemensamma inköp och samarbete mellan företag är begränsat och utgiftsläckaget är stort. En gemensam identitet skulle gynna alla parter, bland annat inom marknadsföring och finansiering.

Här finns det stora möjligheter till förbättring.



25. Arbetsmöjligheter

Arbetsmarknaden är begränsad på Emsalö. År 2021 fanns det 81 arbetsplatser, varav 23 inom byggbranschen, 20 på lotsstationen och 10 inom turism- och handelssektorn. De flesta öbor arbetar utanför ön. Arbetslöshetsprocenten var 5,47.

De flesta av öns arbetstagare kommer från fastlandet. Det förefaller som om arbetsplatserna och arbetstagarna på ön inte riktigt möts. Större arbetsgivare såsom lotsstationen, båtvarv eller hotell måste anställa specialiserad arbetskraft från fastlandet. En begränsande faktor för att rekrytera arbetskraft är den bristfälliga kollektivtrafiken och säsongbundenhet. Fiberanslutning som täcker hela ön möjliggör distansarbete.



26. Lokal omsättning

Invånarnas köpkraft på Emsalö är 9 153 310 euro, i genomsnitt 29 622 euro per invånare 2021. Invånarnas genomsnittliga inkomst är 8,7 % högre än det nationella genomsnittet i Finland. Totala inkomster är cirka 12,8 miljoner euro och skatteintäkterna för Borgå stad cirka 2,5 miljoner.

Företagens omsättning 2022 är 11,6 miljoner euro och antalet verksamhetsställen 79.

Emsalös egentliga köpkraft är större än statistiken visar. För man borde också räkna med dem som bor permanent på sina fritidsbostäder och är registrerade annanstans men handlar i Borgå. Skatteintäkterna för Borgå stad skulle öka om fritidsbostäder kunde registreras till åretruntbostäder, vilket allmänt önskades i enkäten.



27. Utgiftsläckage

En liten del av intäkterna, mindre än 5 %, används för öns tjänster. Av den totala köpkraften på 29 622 € används på ön mindre än 1500 euro per år.

Undersökningen har väckt tankar om hur en del av köpkraften skulle kunna användas på ön för att stöda lokala företag och upprätthålla tjänster. Det behövs diskussion och idéer på Emsalö om hur man kan minska ekonomiskt läckage. Vi har mycket att förbättra. Om vi vill behålla tjänsterna på ön måste vi vara färdiga att använda dem oberoende högre priser.



28. Turismens påverkan

Numera finns det tre turismrelaterade företag på ön. Turismen är viktig för öns näringsliv och evenemang. Utöver logi och caféer stöder turismen den lokala bybutiken. En stor del av butikens omsättning kommer från sommargäster och besökare. På Emsalö finns det också 6 st AirBnB-fastigheter.

Skärgårdsmiljön lockar företagsevenemang och konferenser. Naturen skapar en avslappnad atmosfär och främjar kreativitet. Skärgården lockar turister, vilket ökar affärsmöjligheterna. Turismen på ön är säsongsbetonad, det finns färre besökare under vintermånaderna. Att driva företag på ön är utmanande.

Turismomsättningen på Emsalö är cirka 1 486 500 €, vilket motsvarar 13 % av öns totala omsättning. Turismen är viktig, men Emsalös näringsliv är inte beroende enbart av den. Företagens verksamhet är fördelad inom olika branscher.



29. Prisnivå

Butiken på Emsalö är liten jämfört med affärskedjor på fastlandet. Inköps- och andra kostnader är proportionellt högre. Prisnivån är cirka 15 % högre jämfört med fastlandet. Annars skulle verksamheten inte vara möjlig. Bybutiken är viktig både för öborna, sommargäster och turister. Priserna på fastigheter, kommunalt vatten- och avlopp är högre än på fastlandet. Man behöver bil för att bo på ön och att ta sig till och från jobbet.

Butiken på ön är lyx. Många byar har förlorat sina små, mysiga bybutiker. Först när de inte längre finns, förstår man hur viktiga de var. Man hör det här från turister runt om i Finland som beklagar att deras bybutiker har stängts. Butiken på ön, i en liten by eller ort, är mycket mer än

bara en butik. Det är en plats där man kan möta människor, träffa bekanta, låna böcker, fråga om vardagliga råd, bli sedd och hörd samt sköta sina ärenden. Det är en plats som skapar trygghet och samhörighet för dem som önskar det. Byabodens syfte är att föra människor samman, från landet, från staden, finskspråkiga, svenskspråkiga, olika människor. Utrymme för personligheter.



30. Bostäder



På Emsalö bor man i egnahemshus. På Emsalö finns det sällan bostäder eller tomter till salu och priserna är höga. Hyreslägenheter är ännu mer sällsynta. Delgeneralplanen för Emsalö och Haxalö är från 2001 och reglerar byggandet på ön och byggnadsbestämmelserna begränsar omvandlingen av fritidsbostäder till permanenta bostäder.

I en enkät uttryckte 33 % sin önskan att flytta till ön, och cirka 43 % konstaterade att byggnadsbestämmelserna försvårar möjligheter till detta.

Många önskade en förändring i byggrätterna också med tanke på följande generation. En del deltidsboende skulle önska flytta till ön året runt. Fastigheter som ursprungligen varit byggda som egnahemshus, blev klassificerade som fritidsbostäder i delgeneralplanen från 2001. Nya fritidsbostäder byggs energieffektiva med alla bekvämligheter och en del används året runt.



31. Varumärke

Emsalö är mest känt för sina rekreationsområden, som besöks av över 41 500 personer årligen, samt sommarevenemang, såsom musikfestivalen. På ön finns det ingen specifik gemensam varumärkesprofil eller större samarbete mellan företag.



OMRÅDE 6: OFFENTLIG SERVICE

På Emsalö finns det inga offentliga tjänster såsom skolor, daghem, ålderdomshem eller hälsovård. Dessa tjänster finns ändå på rimligt avstånd på fastlandet. Hemvården stöder äldre eller sjuka personer som fortfarande kan bo hemma.

Emsalö Byaråd har gjort mycket för att utveckla ön, bland annat deltagit i broprojektet och arrangerat infrastrukturen såsom vatten, avlopp samt fibernät till ön.

32. Lokal förvaltning

Emsalö är en del av Borgå stad och dess förvaltning. Borgå landskommun sammanslogs med Borgå stad i början av 1997. Borgå tillhör gruppen skärgårdsdelkommuner.

För närvarande har ön ingen representation i regional förvaltning eller politik. Sådan skulle vara viktig särskilt eftersom skärgården är starkt framme i politiken. När beslut fattas om skärgårdens frågor skulle det vara viktigt att ha med öbor.

Syftet med Emsalö Byaråd rf är att fungera som en kommunikationskanal mellan öborna och olika beslutsfattare på statlig och kommunal nivå. Dessutom strävar Byarådet efter att bevara och utöka tjänsterna på Emsalö. Föreningen tar ställning till olika aktuella frågor som stadsplanering, avfallshantering, belysning, kommunalt vatten etc. Varje år publicerar Byarådet en servicekalender och Emsalöbladet.

Skärgårdslagen från år 1981 förpliktar städer och kommuner att stöda skärgårdens ekonomi, infrastruktur och miljö. Skärgårdslagen är föråldrad och har inte hållit jämna steg med till exempel bosättningens multilokal natur och turismen i skärgården. Skärgårdspolitikerna och lagstiftningen håller på att förnyas, och en ny lag träder i kraft 2027.



33. Dagvård

De närmaste daghemmen ligger på fastlandet, cirka 8,5–9,3 kilometer från Emsalö. Daghemmet Ylä-Haikkoon päiväkoti för finskspråkiga barn och Haikobrinksens daghem för svenskspråkiga barn.

År 2021 fanns det enligt Statistikcentralen 18 barn i daghemsåldern (0–6 år) på Emsalö. Vi blev förvånade över att antalet barn var så många.

Det finns ingen dagvård på ön.



34. Skola

Högre och lägre folkskolan lades ned på Emsalö år 1971 och eleverna flyttades till skolan på fastlandet i Tolkis.

Tolkis skola har ett finskspråkigt lågstadium för klasserna 1–6. Den nya skolbyggnaden blev färdig i november 2018. Skolan har två klasser per årskurs, cirka 270 elever samt två förskolegrupper.

För de svenskspråkiga barnen byggdes Eklöfska skolan i Tolkis år 2019. Skolan har 140 elever, dagvårdsverksamhet och eftermiddagsklubb.

Skolorna är ganska fulla. Nya bostadsområden har byggts i närheten under de senaste åren.

År 2021 hade Emsalö 46 skolbarn (7–17 år). Andelen som fortsatte sin utbildning efter grundskolan var 79 %.

Avsaknad av skolor och dagvård på ön upplevdes inte som ett problem. Bristen på skolskjutsar och kollektivtrafik är däremot ett stort problem enligt enkäten. Tidtabellerna överensstämmer inte alltid med skoltiderna och vissa barn åker skoltaxi. Barnens fritidsaktiviteter och möjligheter att besöka vänner är beroende av föräldrarnas skjutsar.

Det finns inga skolor på ön.



35. Äldreomsorg

Över en tredjedel av invånarna på Emsalö är 65 år eller äldre. Alla servicehem finns på fastlandet. Det närmaste är Svalåkerns servicehem nära Borgå centrum. Avståndet från Emsalö är 9,9 kilometer.

Hemvården hjälper och stöder äldre eller sjuka så att de kan bo kvar hemma längre. Hemvården består antingen av hembesök eller en kombination av hembesök och distanstjänster.

Ofta tar yngre generationer på Emsalö hand om sina äldre, hjälper till med städning, inköp, trädgårdsarbete osv. Bybutiken erbjuder hemleveransservice.

Förutom hemvård finns ingen äldreomsorg på ön.



36. Hälsovård

Den närmaste kommunala hälso- och tandvården finns i Borgå 10,8 kilometer från Emsalö. Borgå sjukhus ligger på andra sidan av staden. Förlossningsavdelningen stängdes i slutet av 2016. De närmaste förlossningssjukhusen finns i Helsingfors, Hyvinge och Kotka, avståndet 50–90 kilometer.

Emsalö bro möjliggör bättre tillgänglighet för utryckningsfordon. Problem inom hälsovården är för Emsalös del desamma som i övriga Borgå. Det är svårt att få läkartider och väntetiderna är långa enligt diskussioner med öbor. Många vänder sig till privata tjänster. Missnöjet har ökat.

Det finns ingen sjukvård på ön, förutom hemvården.



37. Avfall

Emsalöborna är flitiga när det gäller avfallshantering. Enligt svaren sorterar och återvinner 88 % sitt avfall och 63 % komposterar. Återvinningspunkten på norra Emsalö är ofta överfull. Många önskade plastinsamling.

Om alla fastigheter på Emsalö har ett 240 liters avfallskärl som töms en gång i månaden, ackumuleras totalt 962 910 liter blandavfall per år. Förutom det återvinns och komposterar avfall flitigt.

177 hushåll x 240 liter x 12 månader = 509 790 liter

472 fritidsbostäder x 240 liter x 4 månader (120 dagar) = 453 120 liter

Företag och rekreationsområden på Emsalö har ca 13 st 600 liters blandavfallskärl, som töms i genomsnitt två gånger per månad. Ett plastinsamlingskärl, två 240 liters bioavfallskärl och metallinsamling samt 6 kärl för glas, dessutom två 600 liters pappersinsamlingskärl.

Enligt dessa uppgifter uppskattas att företagen producerar cirka 15 600 liter blandavfall, 1 200 liter plast, 480 liter bioavfall, 480 liter metall, 2 880 liter glas och 2 400 liter papper. Totalt uppskattas avfallet från företag till 23 040 liter.

Totalt cirka en miljon liter avfall per år, vilket motsvarar 726 liter per person när mängden delas med den genomsnittliga befolkningen på ön.

Återvinning på Emsalö:

Emsalö har en ekopunkt (Rosk'n Roll) vid bron.

Avfall som tas emot är glasförpackningar, metall, kartong och papper.

Närmaste ekopunkt för plast finns på fastlandet (9–11 km).

En gång per år på våren kommer ambulerande insamling av metall och problemavfall.

Domargård / Borgå avfallscentral ligger på andra sidan av Borgå.

Återvinningsgraden i Borgåregionen har ökat till 40 % år 2023. Trots ökad återvinning hade totala avfallsmängderna ökat. Mängden hushållsavfall per invånare i Borgå 2021 var 428 kilo (172 kilo återvunnet avfall, 256 kilo ej återvunnet avfall), återvinning 40%.

Invånarna på Emsalö, 373×428 kilo = 159 644 kilo avfall per år

Fritidsboende i Emsalö under 120 dagar, $2\,218 \times 428 / 3 = 316\,435$ kilo avfall per år

Totalt 476 079 kilo per år, plus komposterat avfall.

Emsalöborna är flitiga när det gäller återvinning och kompostering.



38. Skatter och subventioner

Skatter och bidrag är i huvudsak desamma på Emsalö som på fastlandet i Borgå och på andra håll i Finland. Skatteintäkterna för Borgå stad från Emsalöbornas inkomster är cirka 2,5 miljoner euro.

Fritidsboende, som är skrivna någon annanstans, betalar sina skatter till sina hemkommuner. Bland stugägarna finns vilja att permanent flytta till Emsalö, och de utgör en potential för nya skattebetalare till Borgå stad.

För skärgården finns vissa bidrag, såsom för miljöskydd, skogsvård och bevarande av byggnadsarv. Emsalö Byaråd och Emsalö Allmogeförening har gjort mycket för att utveckla ön. Till exempel deltagit i broprojektet, ordnat kommunal teknik och fibernät, samt skaffat finansiering för bland annat renoveringen av bygdegården Midgård och olika kulturevenemang.

Bidrag kan sökas från bland annat staden och NTM-centralen för jordbruk, fiske, skogsvård, vägunderhåll och kulturevenemang. Emsalöbördiga Per Spakis Stiftelse sr stöder skogsvårdsutbildning, bevarande av svenskspråkig kultur och evenemang på ön. Stiftelsen äger den gamla skolfastigheten där bybutiken nu är belägen, för att säkerställa dess framtid.

Enligt undersökningen önskades stöd från staden för högre vatten- och avloppskostnader.

Mer uppmärksamhet och resurser kunde riktas mot att främja samarbete samt kartlägga behov av stöd.



OMRÅDE 7: VÄLMÅENDE MÄNNISKOR



39. Åldersfördelning

Barn och ungdomar, ålder 0–15	(56 personer)	15 %
Vuxna, ålder 16–64	(201 personer)	53,9 %
Personer, ålder 65–	(116 personer)	31,3 %

År 2021 var medelåldern för invånarna på Emsalö 48 år. Om vi jämför antalet arbetsföra personer med antalet barn och äldre i befolkningen och beräknar förhållandet, är försörjningskvoten på Emsalö 85,57. $((56+116) / (201)) \times 100 = 85,57$.

Det höga värdet är ett tecken på en åldrande befolkning.



40. God hälsa

Naturen och skärgårdslivet är viktiga för välbefinnandet hos invånarna på Emsalö. Invånarna är relativt friska, 30 % är över 65 år och några över 90 år. De äldre tillbringar sina pensionärsdagar med aktiviteter på sina stugor, fiska, sköta trädgården och njuta av naturen.

Den omgivande naturen och havet erbjuder många möjligheter. På Emsalö bor man i egnahemshus. Det finns mycket att göra både inomhus och utomhus. Människorna håller sig i form genom motion. Livet är inte lika hektiskt på ön som i staden. Livet i skärgården lugnar ner sig på vintern. Naturen, mörkret och tystnaden möjliggör avkoppling.

I en enkät bad vi invånarna på ön att bedöma sin hälsa. Enligt svaren bedömde majoriteten, 86 % av öborna, sin hälsa som bra eller utmärkt.



41. Trygghet

Aspekter som påverkar de boendes trygghet är t.ex brott, pågående konflikt och militarisering, hälsovård, befolkningens hälsa, ekonomiskt välstånd, miljöhot och mobiltäckning.

Allmänt sett ansåg 91 % av öborna att Emsalö är en trygg plats att bo på.

Kustbevakningen vid Kuggsundet och lotsstationen vid södra udden övervakar sjötrafiken och skapar trygghet. Östnylands polisdistrikts brottsstatistik är positiv läsning.

Kriminalkommissarien svarade på vår förfrågan bland annat med konstaterandet: "Emsalö är en säker plats att bo på. Det behövs ingen djupare analys. Om årets händelser år 2023 går det inte att skriva en kriminalroman."

2022

Inga brott mot liv och hälsa
En stulen utombordsmotor
Delar stals från en båttrailer
Några rattfyllerister

2023

Ett allvarligt rattfylleri
En stulen bil hittades i havet
En obehörig fiskare påträffades vid fiskeövervakning
En skogsbrand, undersöks som anlagd

Enligt Current Crime Index och Global Peace Index är Finland ett tryggt land. Den förändrade världssituationen, Emsalös läge i sydöstra Finska viken invid djupfarleder med tankertrafik samt närheten till den kemiska industrin medför speciella risker. Emsalös nordvästra kust ligger inom Sköldviks varningsområde. I närliggande kommunen Lovisa finns ett kärnkraftverk.



Den verkliga trafik- och befolkningmängden på ön, tillsammans med den enda huvudvägen och bron, skapar en flaskhals i krissituationer. Detta är viktigt att ta hänsyn till vid dimensioneringen av räddningsverket och dess evakueringsplaner. Risken för skogsbränder har ökat på grund av torra somrar.

Kommunal service finns inte på ön, men är lättillgänglig. Det finns ett växande missnöje med sjukvården. En tredjedel av öns befolkning är pensionärer. Diskussionerna visar att känslan av gemenskap och det faktum att människor känner varandra, delvis sedan generationer tillbaka, skapar trygghet. Öns befolkning klarar sig ekonomiskt ganska bra, enligt statistiken.

Medelinkomsten ligger något över det nationella genomsnittet. Modern teknik, mobiltelefonnät och fibernät täcker hela ön, så det är enkelt att få tag på hjälp.

Debatten om klimatförändringarna verkar inte oroa Emsalöborna särskilt mycket. Tecken som cyanobakterier/blågröna alger, invasiva arter, torra somrar och starka vindar har allmänt noterats. Situationen i Östersjön har visat små tecken på förbättring tack vare samordnade insatser från industrin, jordbruket och andra åtgärder för att minska föroreningar.

I allmänhet uppfattas Emsalö som en trygg plats att bo på. Men världsläget, närliggande storindustri, miljöhot, livlig vägtrafik, havets tillstånd och missnöje med hälsovården gör att betyget sjunker från bra till dåligt.



42. Delaktighet

Emsalö har alltid haft en aktiv föreningsverksamhet och en sådan är fortfarande viktig. Den skapar samarbete och sammanhållning. Emsalö valdes till Årets By 2002 av Östra Nylands förbund.

Emsalö Allmogeförening (EAF) arrangerar evenemang både för öbor och turister. Det är fint att frivilliga ger sin tid, som är ett värdefullt bidrag till öns bästa. Evenemangen förenar hela ön och hjälper till att bevara dess rika kulturarv. Caféet i bybutiken är en populär mötesplats. Gulfs strandterrass och bensinstation samlar människor. Man träffas också på Café Jemma eller på sommartorget. På Midgård ordnas bland annat gröt- och midsommarfester. Emsalö Allmogeförening renoverade övervåningen på Midgård till en trevlig samlingsplats för öns unga på hösten 2023.

Även fotbollsplanen mitt på ön förenar människor. Där spelas fotboll såväl som petanque, och på vintern åker man skridskor. Vid Poukamas bybastu finns möjlighet till bastubad och vinterbad. Flera önskemål framfördes om en gemensam simstrand för öborna.



43. Valdeltagande

Den politiska aktiviteten i skärgårdsfrågor är låg. Röstningsdeltagandet ligger på samma nivå som i Borgå och övriga Nyland, det vill säga 53–57 %. Nu när skärgårdsfrågor är på dagordningen på EU-nivå och skärgårdslagen håller på att reformeras, borde Emsalö aktivera sig, höras och synas.

Kommunalvalsdeltagandet år 2021.

Röstningsområde	Röstberättigade	Antal röstande %
Emsalö	309	53–57 %
Borgå	40 371	56,2 %
Nylands valkrets	823 551	54,3 %



44. Ökulturr

Kulturlivet på ön är levande och har en lång tradition. På Emsalö arrangeras olika evenemang för lokalbefolkningen och turister, såsom resningen av midsommarstången vid bygdegården. Midgård är viktig för ön och har alltid varit centrum för lokala evenemang. Gudstjänst hålls en gång i månaden på Emsalö kapell. På ön ordnas sommar-teater, musikfestivaler, sommartorg etc. Öns många föreningar samlar människor och håller dem aktiva.

Emsalö är gammal kulturbygd. Skärgårdslandskapet och kulturhistoriska byggnaderna är välbevarade. Nästan alla gårdar har bevarade gamla föremål. Det skulle vara möjligt att katalogisera föremål och söka bidrag för ett hembygds-museum på Emsalö. Det finns ett litet el-museum på Emsalö.

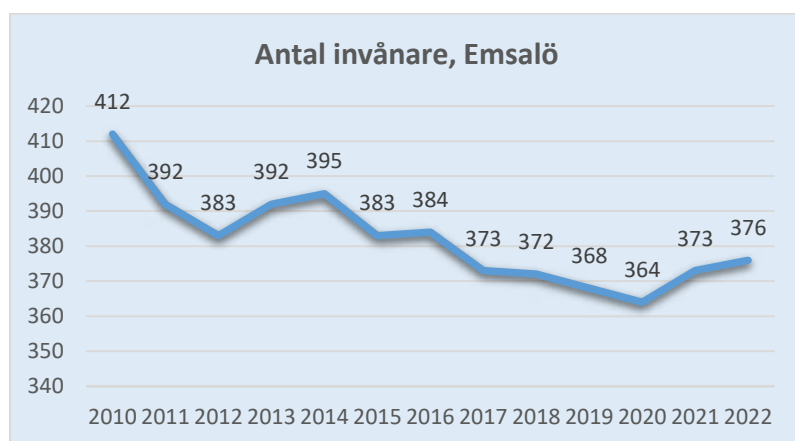
Det har skrivits mycket om Emsalö som en del av Borgås och Nylands historia, och böcker har publicerats, till exempel "Emsalöboken" del 1 och 2. Evenemang, natur och rekreationsområden omnämns i tidningar och på internet.

Den svenskspråkiga kulturen lever starkt. På ön bor också många finskspråkiga, inklusive Tyterskärbor, som har bevarat sina egna traditioner. Emsalö är en inspirerande miljö för musiker, konstnärer och hantverkare.

Det finns inga egentliga turistguider eller vandringsleder på ön. Information om ön finns på bybutiken och på Emsalös webbplats. Möjligheter till motion, vandringsleder och skidspår önskades i undersökningen.



45. Befolkningstillväxt



Under de senaste tio åren har befolkningsökningen på Emsalö varit negativ, men har vänt till en svag uppgång.

Befolkningsökningen begränsas av höga priser och bristen på lediga bostäder. Delgeneralplanen från 2001 reglerar byggandet på ön. Byggreglerna begränsar omvandlingen av fritidsbostäder till åretruntbostäder. Fastigheter finns sällan till salu. Markerna på Emsalö har i huvudsak varit i samma släkters ägo i generationer, och det är förståeligt att man inte vill avstå från dem. Två relativt nya semesterbyar har byggts. Fastighetspriserna är dyrare än på fastlandet.

Det finns vilja att bo permanent på Emsalö både hos öns fritidsboende och kommande generationer. Bristen på kollektivtrafik hindrar delvis barnfamiljer och arbetsfolk från att flytta till ön.

Från år 2013 till 2022 har befolkningsantalet minskat med 4,1 %. Om fritidsboende, som i praktiken bor på ön året runt, men är skrivna någon annanstans, räknades med i befolkningen skulle antalet invånare öka betydligt.

Befolkningsökningen enligt statistiken är negativ.



SAMMANDRAG

Skillnaden mellan statistiken och den verkliga befolkningen är betydande. Statistikens negativa befolkningsutveckling ger inte en korrekt bild av förhållandena på Emsalö. Befolkningen medför tryck på Emsalös miljö, trafik och annan infrastruktur. Detta påverkar räddningstjänst och säkerhet. Belastningen bör bedömas utifrån det verkliga antalet människor på ön, det vill säga de på Emsalö fastbosatta, deltidsbosatta, turister samt alla de som besöker ön.

TRYGGHET: Säkerheten uppfattas som god, frånsett den livliga vägtrafiken. En förbättring av kollektiv trafiken och trafiksäkerheten skulle gynna såväl öborna som arbetsfolk, turister och natur. Havsvattnets tillstånd oroar öborna och missnöjet med hälsovården växer. I den förändrade världssituationen är det viktigt för räddningstjänsten att beakta Emsalös läge vid sydöstra Finlands kust, invid djupfarleder, nära kemisk storindustri och oljehamn. En huvudväg och bro utgör en flaskhals. Torra somrar ökar risken för skogsbränder. Över 80 % av Emsalö är skog.

BEFOLKNINGSTILLVÄXT OCH BYGGFÖRESKRIFTER: Antalet invånare är högre än statistiken visar. I vår enkät framkom önskemål om byggrätter och om omvandling av fritidshus till permanenta bostäder. En del av stugorna byggdes ursprungligen som åretruntbostäder, men gavs beteckningen fritidshus i delgeneralplanen 2001. Många bor i sina fritidsbostäder, men är folkbokförda annanstans och betalar inkomstskatt till sina hemkommuner.

De ovannämnda bestämmelserna tillsammans med den bristfälliga kollektivtrafiken begränsar inflyttningen av barnfamiljer och personer i arbetsför ålder, vilket medför att befolkningen statistiskt sett blir äldre.

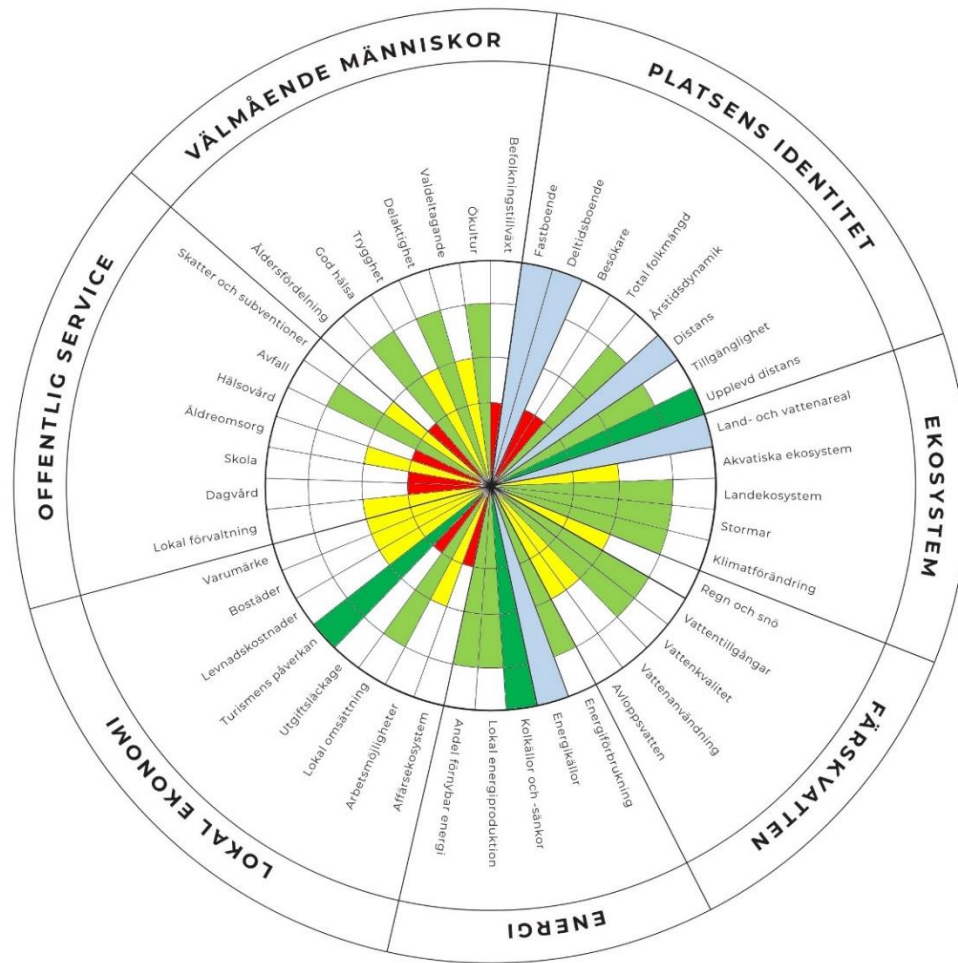
INFRASTRUKTUR/VERKLIGT BEFOLKNINGSANTAL: Det finns kapacitetsproblem med el, vatten- och avloppssystem. Staden planerar förbättringar under åren 2025–26 för vatten och avlopp. Kommunalt vatten finns i 52 % av fastigheterna och avlopp i 35 %. Det är oklart hur många som saknar avloppssystem och vad dessas miljöpåverkan är. En del har komposterande toaletter och använder bärvatten. Man önskar förändringar i de betydligt dyrare vattenavgifterna i skärgården. Det finns behov av ett plastinsamlingskärl på ön.

VÄLMÅENDE MÄNNISKOR: Befolkningens hälsa är god och folk håller sig aktiva. Gemenskap, traditioner och kultur uppfattas som viktigt. Ställen som för samman människor är Midgård, Kapellet, Byaboden, Poukama och Gulf, samt fotbollsplanen och rekreationsområdena. Naturen och dess möjligheter berikar livet på ön. Det ordnas evenemang men öborna önskar ännu fler. I undersökningen efterlyses idrottsmöjligheter, vandringsleder, gemensam badstrand, hobbyaktiviteter samt fler caféer eller restauranger. De flesta är nöjda med bybutiken och tjänsterna på ön.

Samarbete inom näringslivet och aktivitet inom politiken skulle kunna förbättras. Identifiera styrkor och svagheter, göra en gemensam behovskartläggning. Nu är den bra tid för utvecklingsidéer. Skärgården är i fokus inom politiken och lagen håller på att uppdateras.

Medvetenheten om klimatförändringen och omgivningens tillstånd ökar. Folk tar ansvar och har viljan att utveckla ön i en trygg, energieffektiv och miljövänlig riktning. Emsalö är en levande, vacker och älskad ö. Dess natur, skärgårdsbyar och skärgårdskultur mot bakgrunden av öns historia utgör en känslig och värdefull del av Finland. Invånarna strävar till att lämna sitt Emsalö så hållbart och välmående som möjligt till kommande generationer.

Emsalö har en utmärkt gemenskap och är en bra plats att bo på.



EN SKALA FRÅN 1–4 FÖR INDIKATORERNA:



1

kritiskt



2

dålig, kräver inte omedelbara åtgärder



3

bra



4

utmärkt

Slutord

Medborgarforskningens mål har varit att öppna olika perspektiv och undersöka livet och bobarheten på Emsalö. Vi vill värna om naturen, öns fridfullhet, kultur och traditioner och ändå främja Emsalö som en hållbar, trygg och miljövänlig boplats i en föränderlig värld.

I många diskussioner med både öns invånare och besökare har vi fått värdefull information, idéer och konstruktiva kommentarer. En klarare bild av Emsalö och dess gemenskap har formats. Medvetenhet om styrkor och svagheter leder till att allt fler vill delta och bidra till att främja öns och dess invånares välbefinnande. Att lyfta fram lokal kunskap, bli hörd och ha möjlighet att påverka i skärgårdsfrågor, är avgörande för skärgårdens livskraft. Detta skapar förutsättningar för en god framtid. Det hjälper också beslutsfattare att se öns möjligheter och behov och stödja dess utveckling.

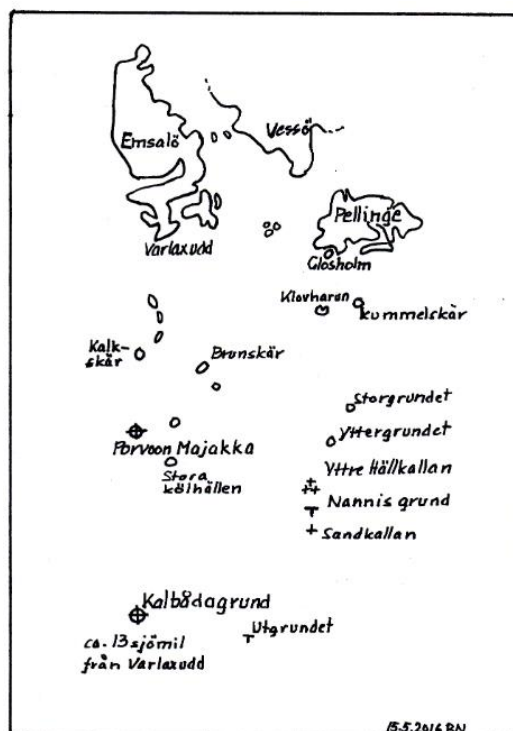
Vi som bor på ön idag är inte de första och inte heller de sista. Det är viktigt att se vad vi har - en unik natur, kulturbygd och gemenskap - öns värdefulla historia och en fin framtid. Vi kan bevara traditioner och skapa nya.

Vi är tacksamma för att vi fick möjligheten att delta. Det som vi inte har uppmärksammat eller som har gått förbi oss kan ses som en brist, men också som en möjlighet att lära och växa. Vi hoppas att forskningen väcker intresse, tankar och känslor, allting behövs. Det här är bara början - grunden för att planera och bygga tillsammans.

Emsalö har varit en bra plats att bo på, säger öns äldsta invånare, båda över 90 år. De har vuxit upp och bott på ön största delen av livet och representerar de äldsta släkterna. De konstaterar att Emsalö under deras tid har utvecklats från en avlägsen skärgårdsby därifrån folk flyttade bort och utvecklingen var stillastående till dagens moderna samhälle. De två stora förändringarna på ön har varit färjans tillkomst 1951 och bron som byggdes 40 år senare. Emsalö erbjuder i dag nästan allt vad dagens öbor kan önska av sitt boende.

Arbetsgruppen Emsalö tackar alla deltagare.

27.2.2024





KÄLLOR:

Enkät	Borgå Drömmarnas hemstad (porvoo.fi)
Fastbosatta, deltidbosatta	https://www.merialuesuunnittelu.fi/sv/
Besökare	https://www.ostersjon.fi/sv-FI
Företagare	www.kilpilahti.fi (FI)
Emsalö Byaråd	www.miljo.fi
Emsalö Allmogeförening	www.uuvi.fi
Emsalös hemsida, www.emsalo.fi	
Emsalöbladet	Källa till forskningsdata om vatten (vesi.fi)
Emsalö Haxalö delgeneralplan 2001	Etusivu Traficom
Statistikcentralen	www.suomiveneilee.fi (FI)
Trafikräkningen, Destia	Första sidan - Motiva
Tidtabeller, kollektiv trafik	Privatpersoner - vero.fi
Visit Porvoo	www.etuovi.com (FI)
Friluftsområdets utvecklingsplan	www.oikotie.fi (FI)
Lantmäteriverket, kartplats	Framsida - Val (vaalit.fi)
Borgå-Sibbo fiskeriområde 2021/kartor	Luftkvaliteten i Nyland 2020
Borgå Vatten	Borgå Energi Ab
WWF, Suomen vesijalanjälki	Borgå Elnät Ab
Tap water use	Södra Skogsreviret rf
Öbornas regn- och snöplogningsstatistik	Skogscentralens kundtidning
Meteorologiska institutets statistik, Harabacka	Östra Nylands polisdistrikt

Emsalö utvecklingsplan 2001:

<https://www.emsalo.fi/wp-content/uploads/sites/10/2015/01/Emaesalon-saaristokehityssuunnitelma.pdf>

[Skärgårdspolitik | Skärgårdspolitik \(skargardspolitik.fi\)](#)

[Framsida - Maa- ja metsätalousministeriö \(mmm.fi\)](#)

[Näringar - ely - ELY-keskus](#)

[Understöd för miljövård i skärgården - ely - ELY-keskus](#)

<https://ymparistonyt.fi/kulttuuriymparisto-rahoitus-ja-avustukset/> (FI)

<https://mmm.fi/sv/mat-och-jordbruk>

<https://www.ely-keskus.fi/kalatalous>

<https://konstsamfundet.fi/>

<https://spakis.fi/>

[Arvio saaristolain päivittämistarpeesta - Valto \(valtioneuvosto.fi\)](#)

Porvoon ympäristön tila, tilannekatsaus 2021, Miljöns tillstånd i Borgå, statusrapport 2021 (FI)

<https://www.porvoo.fi/app/uploads/2022/03/Porvoon-ympariston-tila-tilannekatsaus-2021.pdf>

Porvoon edustan merialueen yhteistarkkailun vuosiraportti 2022, Årsrapport för den gemensamma övervakningen av havsområdet utanför Borgå 2022 (FI)

https://www.kyvy.fi/wp-content/uploads/2022/05/Porvoo_2021.pdf

Ett flertal tidningsartiklar, t.ex. Itäväylä, Uusimaa, Östnyland, Tekniikka ja Talous, internetpublikationer relaterade till energi- och vattenförbrukning, miljö, etc.

FOTON: Pauli Koskelainen, John Rönholm, Bebbe Nyberg, Merja Fager-Stolt, Emsalö Allmogeförening; Terhi Rönholm/ Ninja Ådahl, Anni Westerberg, LuMin Vaario, John Vihervä, Gulf/Facebook, Byaboden/internet, Hans Öhberg, Tapani Mansikkala